

Löner och sysselsättning inom landstingskommunal sektor 2002

Wages / salaries and employment in county councils 2002

I korta drag

Lönerna har ökat drygt 4 procent inom landstingen

Den genomsnittliga månadslönen uppgick 1 november 2002 till 23 100 kronor, vilket är en ökning med 900 kronor, eller 4,2 %, sedan föregående mätning.

Männens löneökningar från föregående år i medeltal är större än kvinnornas.

Ökningarnas storlek beror både på löneökningar och på förändringar i populationen.

	Samtliga	Kvinnor	Män
Månadslön	23 100	21 300	30 200
Förändring i procent	4,2	4,1	4,5

Sysselsättningen har minskat något

Antalet sysselsatta inom landstingskommunal sektor uppgick den 1 november 2002 till cirka 216 000 personer, vilket är cirka 2 600 färre än den 1 november 2001. Under 2002 överfördes huvudmannaskapet från landstingskommunal sektor för netto ca 6 600 personer.

Antalet heltidsanställda minskade med 1,3 %, eller 1 630 personer. Andelen heltidsanställda är dock oförändrad.

Helt tjänstledig personal uppgick till cirka 24 600 personer, vilket är en minskning med cirka 1 860 personer. Andelen helt tjänstlediga är dock i stort sett oförändrad.

	Antal	Förändring %	Heltidspersoner	Förändring %
Samtliga	216 000	-1,2	184 480	-1,2
Kvinnor	172 600	-1,1	144 988	-1,1
Män	43 400	-1,3	39 492	-1,5

Medlingsinstitutet
National Mediation Office

Christina Eurén, Medlingsinstitutet
tfn 08- 545 292 40/45
christina.euren@mi.se
www.mi.se



Statistiska centralbyrån
Statistics Sweden

Andreas Blomquist, SCB, tfn 019-17 65 09,
andreas.blomquist@scb.se
Sofia Nilsson, SCB, tfn 019-17 65 86,
sofia.nilsson@scb.se

Statistiken har producerats av SCB på uppdrag av Medlingsinstitutet, som ansvarar för officiell statistik inom området.

ISSN 0082-0237 Serie AM – arbetsmarknad. Utkom den 22 maj 2003.
Tidigare publicering: Se avsnittet Fakta om statistiken.
Utgivare av Statistiska meddelanden är Svante Öberg, SCB.

Innehåll

Statistiken med kommentarer	4
Löner	5
Utveckling 1997–2002	6
Sysselsättning	7
Utveckling 1993 – 2002	8
Tabeller	11
Teckenförklaring	11
1. Genomsnittlig månadslön i kronor efter landsting och kön, 2002	11
2. Genomsnittlig månadslön och lönespridning i kronor efter yrke och kön, 2002	12
3. Genomsnittlig månadslön i kronor och kompletterande information efter yrke och kön, 2002	14
4. Genomsnittlig månadslön i kronor efter yrke, ålder och kön, 2002	16
5. Genomsnittlig månadslön i kronor efter yrke, region och kön, 2002	18
6. Antal sysselsatta efter månadslöneintervall i kronor och kön, 2002	20
7. Genomsnittlig månadslön och lönespridning i kronor efter utbildningsinriktning och kön, 2002	21
8. Genomsnittlig månadslön och lönespridning i kronor efter utbildningsnivå och kön, 2002	22
9. Genomsnittlig månadslön och lönespridning i kronor efter utbildning och kön, 2002	23
10. Genomsnittlig månadslön i kronor efter näringsgren, anställningsform och kön, 2002	26
11. Genomsnittlig månadslön i kronor efter näringsgren, tjänstgöringens omfattning och kön, 2002	26
12. Antal sysselsatta efter anställningsform, näringsgren och kön, 2002	27
13. Antal sysselsatta efter tjänstgöringens omfattning, näringsgren och kön, 2002	27
14. Antal sysselsatta efter tjänstgöringens omfattning, landsting och kön, 2002	28
15. Antal anställda, nyanställda och avgångna efter ålder och kön, 2002	29
16. Antal sysselsatta inom offentlig sektor efter kön 1998-2002, tusental	30
Fakta om statistiken	31
Detta omfattar statistiken	31
Definitioner och förklaringar	32
Så görs statistiken	34
Statistikens tillförlitlighet	34
Osäkerhetskällor	34
Bra att veta	34

Annan statistik	35
In English	36
Summary	36
List of tables	36
List of terms	37

Statistiken med kommentarer

Faktaruta

Observera att inkomst och lön är två skilda begrepp

Inkomsten påverkas bland annat av arbetstidens längd och inkluderar även andra inkomstslag än lön. Det innebär att två personer med samma timlön kan ha olika inkomster, beroende på sin sysselsättningsgrad, eventuell frånvaro eller övertid samt övriga inkomstslag.

Löneuppgifterna som ligger till grund för denna publikation räknas om till heltidslön och är således inte beroende av arbetstiden.

I detta Statistiska meddelande redovisas månadslöner. Inkomststatistik redovisas bl.a. i undersökningarna Inkomst och förmögenhet (IoF) och Hushållens ekonomi (HEK).

Lön

- Är ersättning för utfört arbete under en given **tidsenhet**, till exempel månad eller timme
- Redovisas huvudsakligen som månadslön – deltidslöner omräknas till **heltidslöner**

Användningsområde

Lön är lämplig att använda för t.ex. analys av jämställdhet på arbetsmarknaden och jämförelser mellan näringsgrenar, yrkes-, ålders- och utbildningsgrupper

Inkomst

- Kan inkludera, förutom lön, kapitalinkomst, transfereringar med mera, erhållna under en given **tidsperiod**, vanligtvis ett år
- Redovisas i form av **årsinkomster**
- Påverkas till exempel av hel-/deltidsarbete, övertid och frånvaro

Inkomst kan användas för att t.ex. analysera fördelningsfrågor och budgeteffekter

Löner

Nedan presenteras resultat som visar löner för sysselsatta inom landstingskommunal sektor den 1 november 2002.

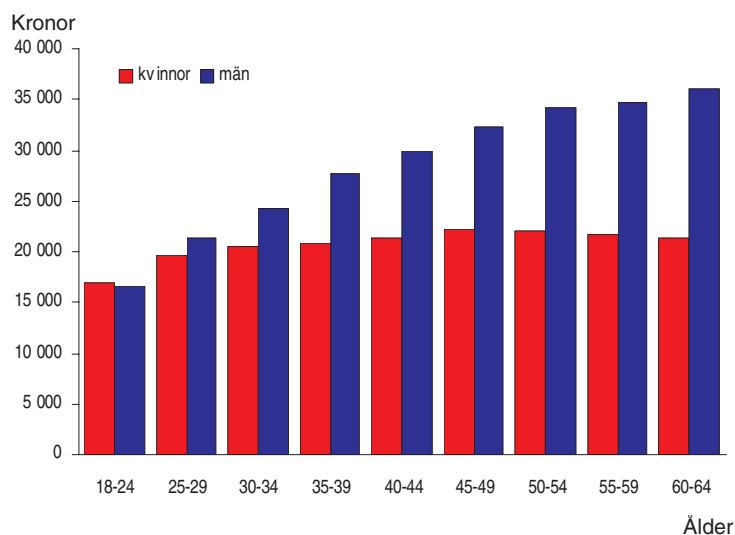
Heltidstjänstgörande har i genomsnitt 3 300 kr högre månadslön än deltidstjänstgörande, när deltidslönen har omräknats till heltidslön. Skillnaden mellan hel- och deltidstjänstgörandes löner är större bland män än bland kvinnor, både i procent och i absoluta tal.

Kvinnors lön i landstingssektorn uppgår i medeltal till ca 71 % av männens. Lönespridningen är betydligt större bland männen än bland kvinnorna. Skillnader i lön beror på en mängd olika faktorer, till exempel yrke, utbildning och ålder. Detta är viktigt att beakta, inte minst inom landstingen, där framför allt yrkesstrukturen skiljer sig mellan könen.

Genomsnittlig månadslön uppräknad till heltidslön för deltidanställda, procentuell förändring sedan föregående år samt lönespridning

	Genomsnittlig månadslön				
	Medellön	%	Undre kvartil	Median	Övre kvartil
Samtliga					
Kvinnor	21 300	4,1	17 200	19 800	23 500
Män	30 200	4,5	19 100	23 500	38 800
Totalt	23 100	4,2	17 500	20 200	23 800
Heltidstjänstgörande					
Kvinnor	21 900	4,2	17 400	19 900	24 100
Män	30 900	4,5	19 400	24 100	40 500
Totalt	24 500	4,2	17 800	20 700	25 300
Deltidstjänstgörande					
Kvinnor	20 700	4,0	17 000	19 600	21 500
Män	27 100	4,9	17 900	21 500	30 500
Totalt	21 200	4,1	17 100	19 800	22 400

Genomsnittlig månadslön efter ålder och kön



För männen stiger den genomsnittliga månadslönen med åldern. För kvinnorna är lönen relativt lika i de olika åldersgrupperna.

Utveckling 1997–2002

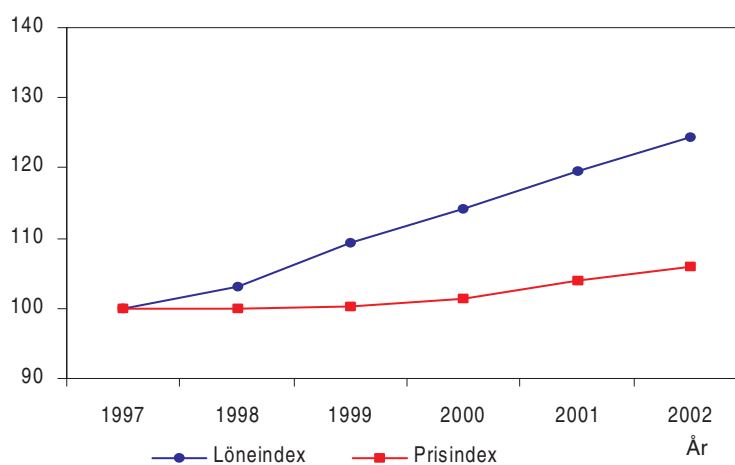
Under de senaste sex åren har männens medellöner ökat lika mycket som, eller något mer än, kvinnornas löner i procent. Eftersom männens lönenivå i medeltal är högre än kvinnornas, har löneskillnaderna i absoluta tal mellan könen ökat under denna period. Hänsyn har inte tagits till förändringar i yrkesstruktur, åldersfördelning, utbildningsnivå etc.

Löneskillnaden mellan könen, uttryckt i kvinnors lön i procent av mäns lön, är oförändrad under perioden 1997-2002. Kvinnors genomsnittliga månadslön uppgår till ca 71 procent av mäns lön. Om hänsyn tas till olika strukturella skillnader mellan könen genom s.k. standardvägning kan en stor del av löneskillnaden förklaras. Standardvägda uppgifter redovisas senare under året i bl.a. Lönestatistisk årsbok. Under perioden 1998-2001 har, efter standardvägning, kvinnors genomsnittliga månadslön utgjort ca 93 procent av mäns lön.

Tabellen och diagrammet nedan visar utvecklingen av löner för sysselsatta inom den landstingskommunala sektorn 1997-2002.

År	Kvinnor		Män		Samtliga	
	Lön	%	Lön	%	Lön	%
1997	17 200	5,5	24 100	5,7	18 600	5,6
1998	17 700	2,8	24 900	3,1	19 100	3,0
1999	18 800	6,3	26 400	6,3	20 300	6,2
2000	19 600	4,1	27 500	4,1	21 200	4,2
2001	20 500	4,7	28 900	5,2	22 200	4,8
2002	21 300	4,1	30 200	4,5	23 100	4,2

Genomsnittlig pris- och löneökningstakt



Den totala löneökningen under 5-årsperioden uppgick till 24,5 procent. Under samma period steg konsumentprisindex med 6 procent. Reallönerna inom landstingskommunal sektor har ökat med 17,4 procent.

Sysselsättning

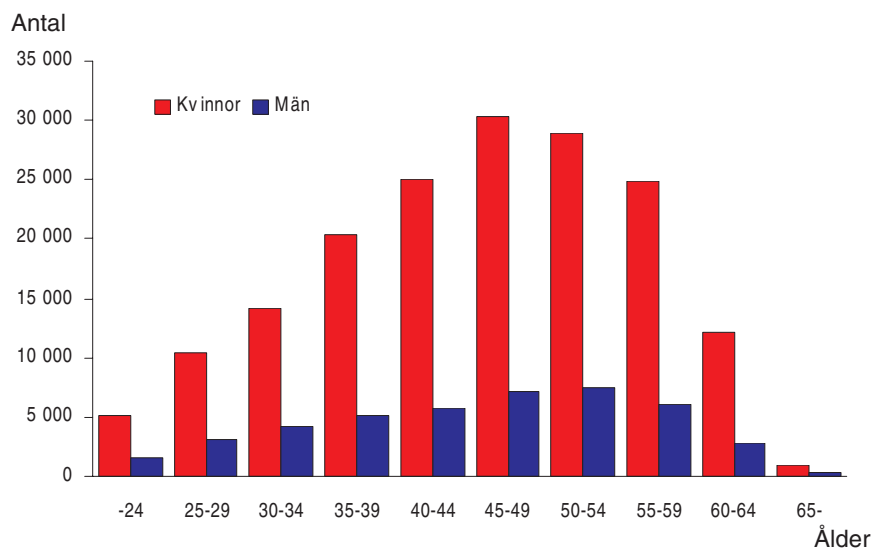
Nedan redovisas antalet sysselsatta inom den landstingskommunala sektorn den 1 november 2002.

Hälso- och sjukvården dominerar landstingens verksamhet. Övrig verksamhet har dock ökat sedan år 2001.

Andel sysselsatta inom olika näringsgrenar¹



Antal sysselsatta efter ålder och kön



Medelåldern för dem som är sysselsatta i landstingskommunal sektor är 45 år både för kvinnor och män. Kvinnornas andel av de sysselsatta, 80 procent, är oförändrad sedan 2001.

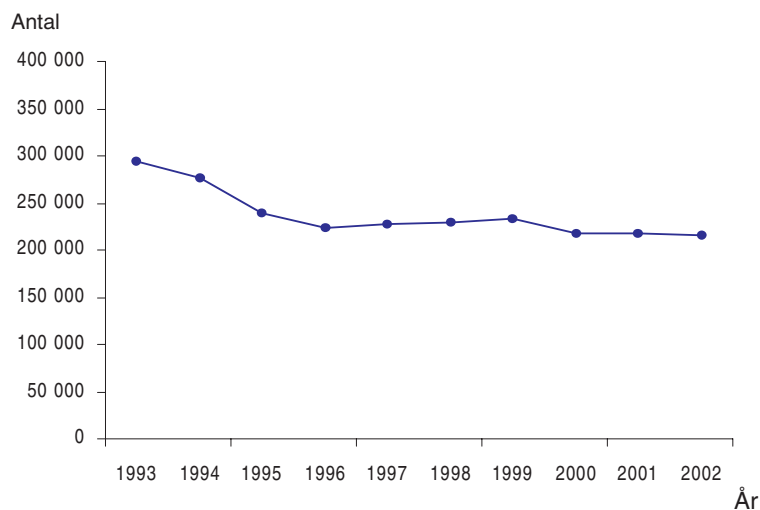
¹ Uppgift om näringsgren saknas för Hallands läns landsting och Västerbottens läns landsting, varför de inte ingår i redovisningen

Utveckling 1993 – 2002

Antalet sysselsatta 1 november 2002 var cirka 2 600 personer färre än ett år tidigare. Nettoflödet från landstingssektorn på grund av ändrade huvudmannaskap var cirka 6 600 personer.

Diagrammet och tabellen nedan visar utvecklingen av antalet sysselsatta inom landstingskommunal sektor 1993-2002.

Antal sysselsatta



Antal sysselsatta totalt efter kön, samt procentuell förändring av det totala antalet sysselsatta

År	Kvinnor	Män	Samtliga	%
1993	238 158	55 929	294 087	-5,9
1994	276 935	-5,8
1995	193 148	45 277	238 425	-13,9
1996	179 371	43 283	222 654	-6,6
1997	182 833	44 866	227 699	2,3
1998	184 678	45 697	230 375	1,2
1999	187 183	46 238	233 421	1,3
2000	174 276	43 877	218 153	-6,5
2001	174 576	43 954	218 530	0,2
2002	172 570	43 391	215 961	-1,2

Från och med 1994 tas hänsyn till eventuell partiell tjänstledighet vid beräkningen av tjänstgöringens omfattning, vilket har medfört att sysselsättningsnivån har minskat något.

1995 överfördes huvudmannaskapet för cirka 20 000 sysselsatta inom omsorgen om psykiskt utvecklingsstörda samt inom särskolan till primärkommunerna.

Ytterligare cirka 14 000 personer inom omsorgen om psykiskt utvecklingsstörda överfördes 1996 över till kommunerna. Dessutom fick cirka 5 000 anställda andra huvudmän, t ex staten, under 1996.

Under 1997 ökade antalet sysselsatta inom landstingen p.g.a. att Sahlgrenska sjukhuset och Östra sjukhuset i Göteborg flyttades från den primärkommunala sektorn. Om man bortser från denna strukturella förändring minskade antalet sysselsatta inom landstingen med cirka 8 300 personer.

Under 1998 överfördes Malmö allmänna sjukhus från den primärkommunala sektorn till den landstingskommunala sektorn.

Under 2000 genomfördes huvudmannaskapsförändringar i och med bolagiseringar, vilket fick till följd att antalet anställda inom landstingen minskade med cirka 15 000 personer

Under 2001 genomfördes inga betydande huvudmannaskapsförändringar. Sammantaget flyttades cirka 1 300 anställda från landstingskommunal sektor, medan cirka 230 tillkom, på grund av förändringar av huvudmannaskap.

Under 2002 överfördes huvudmannaskapet från landstingskommunal sektor för netto ca 6 600 personer. Den övervägande delen av dessa förändringar skedde inom Stockholms läns landsting.

Det redovisade antalet sysselsatta i yrket *Sjuksköterskor, medicin/kirurgi* har minskat med 29 067 personer från 2001 till 2002. Samtidigt har det redovisade antalet sysselsatta i yrket *Övriga sjuksköterskor* ökat med 24 877 personer. Det redovisade antalet anställda i yrket *Akutsjuksköterskor* har ökat med 3 635 personer. Dessa förändringar beror huvudsakligen på en justering i det kodsysteem som Landstingsförbundet använder sig av för att fastställa de anställdas yrkesbenämning. Jämförelser med föregående års lönenivåer i dessa yrken bör därför göras med försiktighet.

Tabeller

Teckenförklaring

Explanation of symbols

–	Noll	Zero
..	Uppgift inte tillgänglig, för osäker för att anges eller borttagen av sekretesskäl	Data not available, too uncertain to be published, or not published for reasons of confidentiality
...	Uppgift kan inte förekomma	Not applicable

1. Landstingskommunal sektor. Genomsnittlig månadslön i kronor efter landsting och kön, 2002

1. County councils. Average monthly salary in SEK by county councils and sex, 2002

Landsting	Antal ¹			Månadslön		
	Kvinnor	Män	Totalt	Kvinnor	Män	Totalt
Hela riket	171 066	42 891	213 957	21 300	30 200	23 100
Stockholms läns landsting	18 744	4 964	23 708	23 100	29 700	24 500
Uppsala läns landsting	7 853	2 166	10 019	22 000	29 800	23 700
Södermanlands läns landsting	5 242	1 515	6 757	20 700	27 700	22 300
Östergötlands läns landsting	9 109	2 005	11 114	21 200	32 100	23 200
Jönköpings läns landsting	7 479	1 701	9 180	20 400	30 800	22 300
Kronobergs läns landsting	3 991	1 044	5 035	20 200	29 700	22 200
Kalmar läns landsting	5 172	1 334	6 506	20 900	30 100	22 800
Blekinge läns landsting	3 590	940	4 530	21 000	31 100	23 100
Region Skåne	20 539	5 260	25 799	21 300	30 500	23 200
Hallands läns landsting	5 692	1 369	7 061	20 600	30 000	22 400
Västra Götalands läns landsting	32 145	7 235	39 380	21 400	31 700	23 300
Värmlands läns landsting	5 946	1 338	7 284	20 700	30 200	22 500
Örebro läns landsting	6 780	1 845	8 625	20 800	28 900	22 600
Västmanlands läns landsting	5 096	1 257	6 353	21 400	30 900	23 300
Dalarnas läns landsting	6 416	1 745	8 161	20 700	28 700	22 400
Gävleborgs läns landsting	6 062	1 354	7 416	20 700	30 800	22 600
Västernorrlands läns landsting	5 676	1 554	7 230	20 800	28 300	22 400
Jämtlands läns landsting	2 804	856	3 660	20 900	28 000	22 500
Västerbottens läns landsting	7 254	2 041	9 295	21 200	29 100	23 000
Norrbottens läns landsting	5 476	1 368	6 844	21 300	30 500	23 100

1) Antalsuppgiften avser lönepopulationen, inte antal sysselsatta. Se förklaring på sidan 31. För antal sysselsatta, se tabell 12 –16

2. Landstingskommunal sektor. Genomsnittlig månadslön och lönespridning i kronor efter yrke¹ och kön, 2002

2. County councils. Average monthly salary and salary dispersion in SEK by occupation and sex, 2002

SSYK	Yrke	Kön	Antal ²	Månadslön			
				Undre kvartil	Median	Övre kvartil	Medellön
	Samtliga	Kvinnor	171 066	17 200	19 800	22 600	21 300
		Män	42 891	19 100	23 500	38 800	30 200
		Totalt	213 957	17 500	20 200	23 800	23 100
2221	Läkare	Kvinnor	8 469	32 100	44 100	50 000	42 700
		Män	12 312	40 000	48 900	55 900	49 000
		Totalt	20 781	35 400	47 000	53 500	46 400
2222	Tandläkare	Kvinnor	1 819	28 700	30 800	34 600	32 100
		Män	1 426	30 000	34 400	40 000	35 500
		Totalt	3 245	29 100	31 800	37 000	33 600
2231	Barnmorskor	Kvinnor	3 193	21 700	23 000	24 800	23 500
		Män	13	21 700	24 200	25 300	23 700
		Totalt	3 206	21 700	23 000	24 800	23 500
2232	Avdelningschefer, vård- avdelning/mottagning	Kvinnor	5 978	23 200	25 300	27 500	25 600
		Män	681	24 200	26 100	28 000	26 300
		Totalt	6 659	23 300	25 400	27 600	25 600
2233	Akutsjuksköterskor m.fl.	Kvinnor	4 138	20 400	21 800	23 500	22 300
		Män	798	20 900	22 400	24 300	22 800
		Totalt	4 936	20 500	22 000	23 700	22 300
2235	Distriktssköterskor	Kvinnor	5 644	20 900	21 600	22 500	21 900
		Män	118	20 800	21 600	22 700	22 100
		Totalt	5 762	20 900	21 600	22 500	21 900
2236	Andra sjuksköterskor med särskild kompetens	Kvinnor	944	23 100	26 500	30 300	26 900
		Män	155	25 700	28 200	31 200	28 900
		Totalt	1 099	23 500	26 800	30 500	27 200
2321	Gymnasielärare i allmänna ämnen	Kvinnor	514	20 200	21 500	22 900	22 200
		Män	455	20 500	21 900	23 300	22 800
		Totalt	969	20 400	21 600	23 100	22 400
2470	Administratörer i offentlig förvaltning	Kvinnor	4 591	20 500	23 800	27 500	24 700
		Män	2 392	23 000	26 600	32 200	28 600
		Totalt	6 983	21 100	24 800	29 000	26 000
2491	Psykologer m.fl.	Kvinnor	2 362	23 500	25 400	27 600	25 600
		Män	840	23 700	26 000	28 600	26 600
		Totalt	3 202	23 500	25 500	27 900	25 900
2492	Socialsekreterare och kuratorer	Kvinnor	3 114	20 500	21 600	23 000	22 000
		Män	324	20 200	21 700	23 100	22 200
		Totalt	3 438	20 500	21 600	23 000	22 000
3119	Övriga ingenjörer och tekniker	Kvinnor	372	15 000	16 000	19 500	17 500
		Män	1 478	18 500	20 600	23 800	21 600
		Totalt	1 850	17 700	19 900	23 200	20 800
3134	Sjukhusingenjörer och sjukhus- tekniker	Kvinnor	258	18 900	20 400	22 100	20 900
		Män	900	19 900	21 500	24 500	22 700
		Totalt	1 158	19 600	21 200	24 000	22 300
3221	Arbetsterapeuter	Kvinnor	3 390	18 600	19 600	20 900	20 100
		Män	129	18 400	19 300	20 500	19 800
		Totalt	3 519	18 600	19 600	20 900	20 100
3225	Tandhygienister	Kvinnor	1 343	18 600	19 500	20 400	19 600
		Män	20	18 200	18 500	18 900	18 800
		Totalt	1 363	18 600	19 500	20 400	19 600
3226	Sjukgymnaster m.fl.	Kvinnor	4 228	19 000	20 100	21 500	20 600
		Män	757	18 700	19 700	21 000	20 300
		Totalt	4 985	19 000	20 000	21 500	20 600
3231	Sjuksköterskor, medicin/kirurgi	Kvinnor	3 960	20 000	21 400	23 100	21 700
		Män	369	20 200	22 000	24 100	22 300
		Totalt	4 329	20 000	21 500	23 200	21 800
3234	Sjuksköterskor, psykiatrisk vård	Kvinnor	1 516	20 800	22 300	24 200	22 700
		Män	369	21 100	22 700	24 700	23 200
		Totalt	1 885	20 900	22 300	24 300	22 800
3235	Röntgensjuksköterskor	Kvinnor	848	20 800	22 100	23 800	22 700
		Män	108	21 200	22 700	25 200	23 600
		Totalt	956	20 900	22 200	23 900	22 800

2. forts.

SSYK	Yrke	Kön	Antal ²	Månadslön			
				Undre kvartil	Median	Övre kvartil	Medellön
3239	Övriga sjuksköterskor	Kvinnor	23 525	20 000	21 400	23 300	21 900
		Män	2 358	20 400	22 200	24 300	22 600
		Totalt	25 883	20 000	21 400	23 400	22 000
3240	Biomedicinska analytiker	Kvinnor	4 715	19 100	20 000	21 100	20 300
		Män	383	18 000	19 000	20 500	19 500
		Totalt	5 098	19 000	20 000	21 100	20 300
4112	Kontorssekreterare, läkarsekreterare m.fl.	Kvinnor	13 499	16 000	16 600	17 500	17 000
		Män	36	16 000	17 100	20 400	20 300
		Totalt	13 535	16 000	16 600	17 500	17 000
4190	Övrig kontorspersonal	Kvinnor	6 525	16 000	17 000	18 100	17 100
		Män	532	15 600	17 000	18 500	17 700
		Totalt	7 057	16 000	17 000	18 100	17 200
5122	Kockar och kokerskor	Kvinnor	2 292	15 400	16 100	16 900	16 100
		Män	295	14 900	16 100	17 300	16 300
		Totalt	2 587	15 400	16 100	17 000	16 100
5131	Barnskötare m.fl.	Kvinnor	2 317	17 000	18 100	19 600	18 400
		Män	49	15 700	16 700	17 700	17 000
		Totalt	2 366	17 000	18 100	19 600	18 400
5132	Undersköterskor, sjukvårdsbiträden m.fl.	Kvinnor	33 384	16 600	17 600	18 800	17 900
		Män	3 302	16 800	18 700	20 900	18 900
		Totalt	36 686	16 600	17 600	19 000	18 000
5134	Skötare och vårdare	Kvinnor	6 286	17 100	18 100	19 600	18 500
		Män	4 433	17 100	18 400	20 400	18 800
		Totalt	10 719	17 100	18 200	19 900	18 600
5135	Tandsköterskor	Kvinnor	6 135	16 500	17 000	17 900	17 400
		Män	9
		Totalt	6 144	16 500	17 000	17 900	17 400
9122	Hotell- och kontorsstädare m.fl.	Kvinnor	4 610	15 000	15 500	16 000	15 500
		Män	393	14 000	15 200	15 900	15 500
		Totalt	5 003	15 000	15 500	16 000	15 500
9142	Vaktmästare m.fl.	Kvinnor	499	15 400	16 000	16 500	16 000
		Män	1 683	15 600	16 200	17 100	16 500
		Totalt	2 182	15 500	16 200	17 000	16 400

1) Endast de 30 största yrkena redovisas separat. För redovisning av ytterligare yrken se Sveriges statistiska databaser på www.scb.se

2) Antalsuppgiften avser lönepopulationen, inte antal sysselsatta. Se förklaring på sidan 31. För antal sysselsatta, se tabell 12 -16

3. Landstingskommunal sektor. Genomsnittlig månadslön i kronor och kompletterande information efter yrke¹ och kön, 2002

3. County councils. Average monthly salary in SEK and additional information by occupation and sex, 2002

SSYK	Yrke	Kön	Antal ²	Tjänsteomfattning i %	Ålder	Grundlön	Rörliga lönetillägg	Månadslön
	Samtliga	Kvinnor	171 066	85	45	20 300	1 000	21 300
		Män	42 891	92	45	28 100	2 150	30 200
		Totalt	213 957	86	45	21 900	1 230	23 100
2221	Läkare	Kvinnor	8 469	91	44	40 200	2 560	42 700
		Män	12 312	95	46	44 400	4 590	49 000
		Totalt	20 781	93	45	42 700	3 760	46 400
2222	Tandläkare	Kvinnor	1 819	83	46	31 900	190	32 100
		Män	1 426	93	48	35 100	430	35 500
		Totalt	3 245	87	47	33 300	300	33 600
2231	Barnmorskor	Kvinnor	3 193	81	46	22 100	1 460	23 500
		Män	13	88	43	22 500	1 150	23 700
		Totalt	3 206	81	46	22 100	1 460	23 500
2232	Avdelningschefer, vård- avdelning/mottagning	Kvinnor	5 978	94	49	25 100	410	25 600
		Män	681	98	47	25 800	560	26 300
		Totalt	6 659	95	49	25 200	420	25 600
2233	Akutsjuksköterskor m.fl.	Kvinnor	4 138	86	41	21 000	1 250	22 300
		Män	798	93	39	20 700	2 060	22 800
		Totalt	4 936	87	41	21 000	1 380	22 300
2235	Distriktssköterskor	Kvinnor	5 644	84	50	21 500	420	21 900
		Män	118	92	50	21 400	680	22 100
		Totalt	5 762	84	50	21 500	430	21 900
2236	Andra sjuksköterskor med särskild kompetens	Kvinnor	944	91	50	26 700	190	26 900
		Män	155	96	48	28 800	130	28 900
		Totalt	1 099	92	50	27 000	180	27 200
2321	Gymnasielärare i allmänna ämnen	Kvinnor	514	78	47	22 100	90	22 200
		Män	455	82	49	22 700	80	22 800
		Totalt	969	80	48	22 400	90	22 400
2470	Administratörer i offentlig förvaltning	Kvinnor	4 591	92	48	24 600	110	24 700
		Män	2 392	96	47	28 300	250	28 600
		Totalt	6 983	93	48	25 900	160	26 000
2491	Psykologer m.fl.	Kvinnor	2 362	85	48	25 600	70	25 600
		Män	840	89	47	26 500	110	26 600
		Totalt	3 202	86	48	25 800	80	25 900
2492	Socialsekreterare och kuratorer	Kvinnor	3 114	85	49	21 900	70	22 000
		Män	324	92	47	22 100	60	22 200
		Totalt	3 438	86	48	21 900	70	22 000
3119	Övriga ingenjörer och tekniker	Kvinnor	372	84	40	17 200	310	17 500
		Män	1 478	96	46	20 900	660	21 600
		Totalt	1 850	93	45	20 200	590	20 800
3134	Sjukhusingenjörer och sjukhustekniker	Kvinnor	258	90	43	20 800	90	20 900
		Män	900	97	45	22 600	110	22 700
		Totalt	1 158	96	45	22 200	100	22 300
3221	Arbetsterapeuter	Kvinnor	3 390	88	43	20 000	80	20 100
		Män	129	96	41	19 700	60	19 800
		Totalt	3 519	88	43	20 000	80	20 100
3225	Tandhygienister	Kvinnor	1 343	85	44	19 600	40	19 600
		Män	20	100	33	18 800	10	18 800
		Totalt	1 363	86	43	19 600	40	19 600
3226	Sjukgymnaster m.fl.	Kvinnor	4 228	85	42	20 600	90	20 600
		Män	757	94	39	20 200	50	20 300
		Totalt	4 985	87	42	20 500	80	20 600
3231	Sjuksköterskor, medicin/kirurgi	Kvinnor	3 960	86	42	20 300	1 390	21 700
		Män	369	95	40	20 400	1 990	22 300
		Totalt	4 329	87	42	20 300	1 440	21 800
3234	Sjuksköterskor, psykiatrisk vård	Kvinnor	1 516	87	47	21 300	1 410	22 700
		Män	369	93	46	21 600	1 600	23 200
		Totalt	1 885	88	47	21 400	1 450	22 800
3235	Röntgensjuksköterskor	Kvinnor	848	86	46	21 300	1 320	22 700
		Män	108	95	45	21 500	2 020	23 600
		Totalt	956	87	46	21 400	1 400	22 800

3. forts.

SSYK	Yrke	Kön	Antal ²	Tjänsteomfattning i %	Ålder	Grundlön	Rörliga lönetillägg	Månadslön
3239	Övriga sjuksköterskor	Kvinnor	23 525	85	42	20 300	1 680	21 900
		Män	2 358	91	40	20 400	2 260	22 600
		Totalt	25 883	85	42	20 300	1 730	22 000
3240	Biomedicinska analytiker	Kvinnor	4 715	86	46	19 700	630	20 300
		Män	383	94	45	18 900	590	19 500
		Totalt	5 098	86	46	19 600	620	20 300
4112	Kontorssekreterare, läkarsekreterare m.fl.	Kvinnor	13 499	87	46	16 900	120	17 000
		Män	36	88	42	19 800	530	20 300
		Totalt	13 535	87	46	16 900	120	17 000
4190	Övrig kontorspersonal	Kvinnor	6 525	86	47	17 100	70	17 100
		Män	532	88	42	17 500	190	17 700
		Totalt	7 057	86	47	17 100	80	17 200
5122	Kockar och kokerskor	Kvinnor	2 292	79	45	15 500	670	16 100
		Män	295	78	36	15 200	1 040	16 300
		Totalt	2 587	79	44	15 400	710	16 100
5131	Barnskötare m.fl.	Kvinnor	2 317	78	47	16 400	2 020	18 400
		Män	49	78	37	16 100	900	17 000
		Totalt	2 366	78	47	16 400	2 000	18 400
5132	Undersköterskor, sjukvårdsbiträden m.fl.	Kvinnor	33 384	80	45	16 300	1 630	17 900
		Män	3 302	81	40	16 300	2 600	18 900
		Totalt	36 686	80	45	16 300	1 720	18 000
5134	Skötare och vårdare	Kvinnor	6 286	82	46	16 600	1 900	18 500
		Män	4 433	83	43	16 400	2 410	18 800
		Totalt	10 719	83	45	16 500	2 110	18 600
5135	Tandsköterskor	Kvinnor	6 135	85	48	17 300	80	17 400
		Män	9
		Totalt	6 144	85	48	17 300	80	17 400
9122	Hotell- och kontorsstädare m.fl.	Kvinnor	4 610	77	46	15 300	250	15 500
		Män	393	82	38	15 000	470	15 500
		Totalt	5 003	78	45	15 300	260	15 500
9142	Vaktmästare m.fl.	Kvinnor	499	81	46	15 800	230	16 000
		Män	1 683	90	43	15 900	630	16 500
		Totalt	2 182	88	44	15 800	540	16 400

1) Endast de 30 största yrkena redovisas separat. För redovisning av ytterligare yrken se Sveriges statistiska databaser på www.scb.se

2) Antalsuppgiften avser lönepopulationen, inte antal sysselsatta. Se förklaring på sidan 31. För antal sysselsatta, se tabell 12 -16

4. Landstingskommunal sektor. Genomsnittlig månadslön i kronor efter yrke¹, ålder och kön, 2002

4. County councils. Average monthly salary in SEK by occupation, age and sex, 2002

Yrke	Kön		Ålder									
			Samtliga ²	18-24	25-29	30-34	35-39	40-44	45-49	50-54	55-59	60-64
Samtliga	Kvinnor	Lön	21 300	16 900	19 700	20 500	20 800	21 400	22 200	22 000	21 800	21 300
		Antal	171 066	4 894	10 418	14 090	20 343	25 038	30 332	28 953	24 934	12 064
	Män	Lön	30 200	16 600	21 300	24 300	27 700	30 000	32 300	34 200	34 800	36 100
		Antal	42 891	1 523	3 117	4 212	5 115	5 698	7 078	7 419	5 988	2 741
	Totalt	Lön	23 100	16 800	20 100	21 300	22 200	23 000	24 100	24 500	24 300	24 000
Antal	213 957	6 417	13 535	18 302	25 458	30 736	37 410	36 372	30 922	14 805		
2221 Läkare	Kvinnor	Lön	42 700	..	27 400	31 600	36 600	43 100	47 900	50 600	51 300	50 100
		Antal	8 469	6	766	1 017	1 143	1 280	1 618	1 251	994	394
	Män	Lön	49 000	..	28 700	33 700	41 900	48 100	53 300	56 000	55 500	54 400
		Antal	12 312	8	627	1 141	1 542	1 719	2 101	2 284	1 886	1 004
	Totalt	Lön	46 400	26 500	28 000	32 700	39 600	45 900	51 000	54 100	54 000	53 200
Antal	20 781	14	1 393	2 158	2 685	2 999	3 719	3 535	2 880	1 398		
2222 Tandläkare	Kvinnor	Lön	32 100	..	26 900	28 700	30 100	31 900	32 700	34 000	33 700	35 200
		Antal	1 819	6	114	171	169	276	421	263	274	125
	Män	Lön	35 500	..	26 600	28 700	31 300	34 400	37 000	37 100	37 900	38 500
		Antal	1 426	5	71	95	115	154	279	247	265	195
	Totalt	Lön	33 600	26 400	26 800	28 700	30 600	32 800	34 400	35 500	35 800	37 200
Antal	3 245	11	185	266	284	430	700	510	539	320		
2231 Barnmorskor	Kvinnor	Lön	23 500	..	22 500	22 800	23 600	23 300	23 700	23 800	23 800	23 600
		Antal	3 193	6	88	218	389	531	762	637	375	187
	Män	Lön	23 700	..	-	-	..
		Antal	13	2	-	1	..	2	..	5	-	1
	Totalt	Lön	23 500	..	22 500	22 800	23 700	23 300	23 700	23 800	23 800	23 600
Antal	3 206	8	88	219	390	533	763	642	375	188		
2232 Avdelnings- chefer, vårdav- delning/mot- tagning	Kvinnor	Lön	25 600	..	22 800	24 600	25 200	25 800	25 800	25 500	25 600	25 200
		Antal	5 978	3	51	161	509	879	1 488	1 402	1 069	416
	Män	Lön	26 300	-	..	25 900	26 700	26 300	26 800	26 200	26 200	24 700
		Antal	681	-	4	30	61	131	186	170	79	20
	Totalt	Lön	25 600	..	22 900	24 800	25 300	25 800	25 900	25 600	25 700	25 100
Antal	6 659	3	55	191	570	1 010	1 674	1 572	1 148	436		
2233 Akutsjukskö- terskor m.fl.	Kvinnor	Lön	22 300	19 700	20 500	21 700	22 300	22 600	23 200	23 200	22 900	22 500
		Antal	4 138	123	472	571	726	701	630	509	268	138
	Män	Lön	22 800	20 000	21 600	22 100	23 000	23 100	24 200	23 800	22 700	..
		Antal	798	14	114	169	136	122	116	79	42	6
	Totalt	Lön	22 300	19 700	20 700	21 800	22 400	22 700	23 300	23 300	22 900	22 500
Antal	4 936	137	586	740	862	823	746	588	310	144		
2235 Distrikts- sköterskor	Kvinnor	Lön	21 900	-	20 800	21 100	21 300	21 700	22 100	22 000	22 100	22 100
		Antal	5 644	-	62	180	430	685	1 236	1 270	1 141	640
	Män	Lön	22 100	-	22 200	22 100	22 100	..
		Antal	118	-	2	3	6	6	32	42	24	3
	Totalt	Lön	21 900	-	20 800	21 100	21 300	21 700	22 100	22 000	22 100	22 100
Antal	5 762	-	64	183	436	691	1 268	1 312	1 165	643		
2470 Administratörer i offentlig för- valtning	Kvinnor	Lön	24 700	17 800	20 800	22 900	23 700	24 700	25 300	25 700	25 100	25 300
		Antal	4 591	42	208	288	435	588	815	963	850	402
	Män	Lön	28 600	19 600	21 600	24 000	26 200	27 700	29 100	30 700	30 800	29 800
		Antal	2 392	21	127	182	233	236	386	518	490	199
	Totalt	Lön	26 000	18 400	21 100	23 300	24 600	25 600	26 500	27 500	27 200	26 800
Antal	6 983	63	335	470	668	824	1 201	1 481	1 340	601		
2491 Psykologer m.fl.	Kvinnor	Lön	25 600	..	21 700	22 700	23 300	24 700	25 500	26 700	27 600	27 100
		Antal	2 362	2	135	187	213	230	415	444	506	230
	Män	Lön	26 600	-	22 000	23 200	24 100	24 900	26 700	28 100	28 400	28 700
		Antal	840	-	29	74	91	87	155	178	176	50
	Totalt	Lön	25 900	..	21 800	22 800	23 600	24 700	25 800	27 100	27 800	27 400
Antal	3 202	2	164	261	304	317	570	622	682	280		
2492 Socialsekre- terare och kuratorer	Kvinnor	Lön	22 000	18 400	19 400	20 300	20 800	21 400	22 000	22 700	22 500	22 600
		Antal	3 114	13	104	150	240	399	615	670	615	308
	Män	Lön	22 200	20 000	21 400	21 800	22 700	23 300	22 300	21 500
		Antal	324	1	7	26	38	44	65	85	38	20
	Totalt	Lön	22 000	18 400	19 400	20 200	20 900	21 400	22 100	22 800	22 500	22 500
Antal	3 438	14	111	176	278	443	680	755	653	328		
3221 Arbetssterapeuter	Kvinnor	Lön	20 100	17 800	18 500	19 100	19 800	20 000	20 900	21 000	20 900	20 900
		Antal	3 390	86	375	381	475	474	645	515	293	146
	Män	Lön	19 800	..	18 700	19 000	19 100	19 900	20 300	20 800
		Antal	129	2	17	19	19	25	15	21	7	4
	Totalt	Lön	20 100	17 800	18 500	19 100	19 700	20 000	20 900	21 000	21 000	20 900
Antal	3 519	88	392	400	494	499	660	536	300	150		

4. forts.

Yrke	Kön		Ålder									
			Samtliga ²	18-24	25-29	30-34	35-39	40-44	45-49	50-54	55-59	60-64
3226 Sjukgymnaster m.fl.	Kvinnor	Lön	20 600	18 300	18 800	19 700	20 200	20 800	21 500	21 800	21 800	21 900
		Antal	4 228	136	588	455	607	578	556	568	539	201
	Män	Lön	20 300	..	18 800	19 800	20 100	20 900	21 200	21 100	21 100	..
		Antal	757	9	122	152	125	117	98	88	37	9
	Totalt	Lön	20 600	18 200	18 800	19 700	20 200	20 800	21 500	21 700	21 800	21 900
		Antal	4 985	145	710	607	732	695	654	656	576	210
3231 Sjuksköterskor, medicin/kirurgi	Kvinnor	Lön	21 700	18 900	20 200	21 200	21 700	22 000	22 400	22 700	22 400	22 400
		Antal	3 960	148	489	452	625	542	612	533	382	177
	Män	Lön	22 300	18 700	19 900	22 500	22 800	23 200	22 700	23 200	24 000	..
		Antal	369	12	52	59	52	66	62	45	16	5
	Totalt	Lön	21 800	18 900	20 200	21 300	21 800	22 100	22 400	22 800	22 400	22 400
		Antal	4 329	160	541	511	677	608	674	578	398	182
3239 Övriga sjukskö- terskor	Kvinnor	Lön	21 900	19 200	20 400	21 300	21 800	22 200	22 500	22 800	22 700	22 600
		Antal	23 525	768	2 530	2 857	3 479	3 531	3 641	3 216	2 373	1 130
	Män	Lön	22 600	20 300	21 200	22 000	22 700	23 200	23 300	23 700	23 500	24 100
		Antal	2 358	54	402	430	351	299	355	297	133	37
	Totalt	Lön	22 000	19 300	20 600	21 400	21 900	22 200	22 600	22 800	22 800	22 700
		Antal	25 883	822	2 932	3 287	3 830	3 830	3 996	3 513	2 506	1 167
3240 Biomedicinska analytiker	Kvinnor	Lön	20 300	17 800	18 500	19 300	19 900	20 300	20 800	20 700	20 700	20 600
		Antal	4 715	101	224	284	464	642	966	1 018	778	238
	Män	Lön	19 500	17 500	17 900	18 800	19 100	19 800	20 500	19 800	19 200	20 000
		Antal	383	10	23	39	42	55	61	84	38	31
	Totalt	Lön	20 300	17 800	18 400	19 300	19 800	20 300	20 700	20 600	20 600	20 500
		Antal	5 098	111	247	323	506	697	1 027	1 102	816	269
4112 Kontorssekre- terare, läkar- sekreterare m.fl.	Kvinnor	Lön	17 000	15 400	16 000	16 400	16 700	17 000	17 200	17 300	17 200	17 300
		Antal	13 499	140	522	1 151	1 915	2 170	2 349	2 362	2 007	883
	Män	Lön	20 300	-	-
		Antal	36	-	2	8	4	9	5	3	5	-
	Totalt	Lön	17 000	15 400	16 000	16 400	16 700	17 100	17 200	17 300	17 300	17 300
		Antal	13 535	140	524	1 159	1 919	2 179	2 354	2 365	2 012	883
4190 Övrig kontors- personal	Kvinnor	Lön	17 100	14 300	16 300	16 700	17 100	17 300	17 400	17 500	17 400	17 100
		Antal	6 525	287	198	368	625	845	945	1 142	1 405	710
	Män	Lön	17 700	14 500	17 500	18 000	17 700	18 100	18 900	18 100	19 000	17 300
		Antal	532	65	47	42	52	64	71	91	70	30
	Totalt	Lön	17 200	14 300	16 500	16 800	17 200	17 400	17 500	17 600	17 500	17 100
		Antal	7 057	352	245	410	677	909	1 016	1 233	1 475	740
5132 Undersköter- skor, sjukvårds- biträden m.fl.	Kvinnor	Lön	17 900	16 700	17 400	17 800	18 000	18 100	18 200	18 000	18 000	17 900
		Antal	33 384	1 603	1 704	2 547	3 800	5 046	5 646	5 464	4 904	2 670
	Män	Lön	18 900	16 900	17 800	18 500	19 300	19 700	19 600	19 500	19 700	19 000
		Antal	3 302	399	391	383	427	459	515	392	264	72
	Totalt	Lön	18 000	16 800	17 500	17 900	18 200	18 300	18 300	18 100	18 100	18 000
		Antal	36 686	2 002	2 095	2 930	4 227	5 505	6 161	5 856	5 168	2 742
5134 Skötare och vårdare	Kvinnor	Lön	18 500	16 800	17 600	17 800	18 200	18 400	18 600	18 800	18 900	19 100
		Antal	6 286	248	319	487	645	824	1 115	1 086	1 044	518
	Män	Lön	18 800	16 900	17 400	18 200	18 600	19 000	19 100	19 500	19 700	19 600
		Antal	4 433	342	391	433	533	556	709	741	521	207
	Totalt	Lön	18 600	16 900	17 500	18 000	18 300	18 600	18 800	19 100	19 100	19 300
		Antal	10 719	590	710	920	1 178	1 380	1 824	1 827	1 565	725
5135 Tandsköterskor	Kvinnor	Lön	17 400	15 300	16 000	16 500	16 900	17 400	17 500	17 500	17 800	17 700
		Antal	6 135	64	117	245	526	1 108	1 466	1 285	921	403
	Män	Lön	-	..	-	-	-
		Antal	9	3	2	-	2	-	-	-	1	1
	Totalt	Lön	17 400	15 300	16 000	16 500	16 900	17 400	17 500	17 500	17 800	17 700
		Antal	6 144	67	119	245	528	1 108	1 466	1 285	922	404
9122 Hotell- och kontorsstädare m.fl.	Kvinnor	Lön	15 500	14 200	15 000	15 100	15 400	15 800	15 700	15 700	15 700	15 800
		Antal	4 610	355	144	293	506	623	678	746	783	482
	Män	Lön	15 500	13 900	14 700	15 200	15 600	16 600	15 900	16 000	17 700	15 800
		Antal	393	86	38	34	43	54	59	40	25	14
	Totalt	Lön	15 500	14 100	14 900	15 100	15 400	15 800	15 700	15 700	15 800	15 800
		Antal	5 003	441	182	327	549	677	737	786	808	496

1) Endast de 20 största yrkena redovisas separat. För redovisning av ytterligare yrken se Sveriges statistiska databaser på www.scb.se

2) Antalsuppgiften avser lönepopulationen, inte antal sysselsatta. Se förklaring på sidan 31. För antal sysselsatta, se tabell 12 -16

5. Landstingskommunal sektor. Genomsnittlig månadslön i kronor efter yrke¹, region² och kön, 2002

5. County councils. Average monthly salary in SEK by occupation, region and sex, 2002

Yrke	Kön	Region									
		Samtliga ³	1	2	3	4	5	6	7	8	
Samtliga	Kvinnor	Lön	21 300	21 300	20 500	21 300	21 300	23 100	20 700	20 800	21 200
		Antal	171 066	24 129	16 642	37 837	34 080	18 744	18 424	8 480	12 730
	Män	Lön	30 200	30 600	30 300	31 400	29 900	29 700	29 800	28 200	29 700
		Antal	42 891	6 200	4 079	8 604	8 788	4 964	4 437	2 410	3 409
	Totalt	Lön	23 100	23 200	22 400	23 100	23 100	24 500	22 500	22 500	23 000
		Antal	213 957	30 329	20 721	46 441	42 868	23 708	22 861	10 890	16 139
2221 Läkare	Kvinnor	Lön	42 700	42 200	44 000	42 100	41 900	43 300	43 600	44 900	43 300
		Antal	8 469	1 323	609	1 765	1 690	1 488	655	355	584
	Män	Lön	49 000	48 400	52 400	49 200	47 600	47 400	51 100	49 600	49 100
		Antal	12 312	1 942	1 102	2 685	2 594	1 398	1 098	553	940
	Totalt	Lön	46 400	45 900	49 400	46 400	45 400	45 300	48 300	47 700	46 900
		Antal	20 781	3 265	1 711	4 450	4 284	2 886	1 753	908	1 524
2222 Tandläkare	Kvinnor	Lön	32 100	31 400	32 400	31 400	32 600	..	34 000	32 500	32 200
		Antal	1 819	333	155	545	392	2	165	65	162
	Män	Lön	35 500	34 000	35 600	35 200	35 800	..	38 800	36 200	34 100
		Antal	1 426	223	152	375	289	4	162	84	137
	Totalt	Lön	33 600	32 400	34 000	33 000	33 900	..	36 400	34 600	33 100
		Antal	3 245	556	307	920	681	6	327	149	299
2231 Barnmorskor	Kvinnor	Lön	23 500	23 200	22 600	23 500	24 100	24 800	22 800	23 400	23 100
		Antal	3 193	360	302	722	598	426	399	192	194
	Män	Lön	23 700	-
		Antal	13	2	2	1	1	2	4	1	-
	Totalt	Lön	23 500	23 200	22 600	23 500	24 100	24 900	22 700	23 400	23 100
		Antal	3 206	362	304	723	599	428	403	193	194
2232 Avdelnings- chefer, vård- avdelning/mot- tagning	Kvinnor	Lön	25 600	25 300	25 100	25 500	25 700	26 200	25 300	25 500	25 600
		Antal	5 978	785	574	1 554	1 103	713	586	287	376
	Män	Lön	26 300	25 500	26 100	26 400	26 400	27 000	26 300	26 500	26 600
		Antal	681	88	85	154	137	75	68	23	51
	Totalt	Lön	25 600	25 300	25 200	25 600	25 700	26 300	25 400	25 600	25 700
		Antal	6 659	873	659	1 708	1 240	788	654	310	427
2233 Akutsjukskö- terskor m.fl.	Kvinnor	Lön	22 300	21 800	22 000	23 700	23 200	24 100	-	21 700	23 000
		Antal	4 138	3 031	62	601	106	244	-	34	60
	Män	Lön	22 800	22 200	22 900	23 700	24 400	24 500	-	21 400	22 800
		Antal	798	382	62	140	82	28	-	53	51
	Totalt	Lön	22 300	21 800	22 500	23 700	23 700	24 100	-	21 500	22 900
		Antal	4 936	3 413	124	741	188	272	-	87	111
2235 Distriktsskö- terskor	Kvinnor	Lön	21 900	21 500	21 700	21 600	21 700	23 500	21 800	22 500	21 700
		Antal	5 644	640	680	885	1 137	637	819	363	483
	Män	Lön	22 100	22 700	..	21 200	21 500	..	21 900	22 600	22 700
		Antal	118	12	9	12	28	6	27	10	14
	Totalt	Lön	21 900	21 500	21 700	21 600	21 700	23 500	21 800	22 500	21 800
		Antal	5 762	652	689	897	1 165	643	846	373	497
2470 Administratörer i offentlig för- valtning	Kvinnor	Lön	24 700	25 400	23 300	25 300	22 500	26 900	24 600	23 400	23 500
		Antal	4 591	568	309	746	977	1 123	403	214	251
	Män	Lön	28 600	29 400	25 300	30 100	26 900	29 700	29 300	26 800	26 100
		Antal	2 392	438	211	511	309	446	210	118	149
	Totalt	Lön	26 000	27 200	24 100	27 200	23 500	27 700	26 200	24 600	24 500
		Antal	6 983	1 006	520	1 257	1 286	1 569	613	332	400
2491 Psykologer m.fl.	Kvinnor	Lön	25 600	25 100	26 200	25 300	25 800	25 600	26 500	26 600	24 800
		Antal	2 362	267	146	488	394	652	170	93	152
	Män	Lön	26 600	26 200	27 200	25 900	26 700	26 100	27 200	29 000	27 100
		Antal	840	109	81	179	125	187	76	37	46
	Totalt	Lön	25 900	25 400	26 600	25 500	26 000	25 800	26 700	27 300	25 400
		Antal	3 202	376	227	667	519	839	246	130	198
2492 Socialsekre- terare och kuratorer	Kvinnor	Lön	22 000	21 500	22 200	22 000	21 800	22 600	22 100	22 100	21 200
		Antal	3 114	422	198	670	611	541	286	163	223
	Män	Lön	22 200	21 000	23 100	22 700	22 400	21 700	21 300	23 600	21 800
		Antal	324	40	23	80	72	48	29	13	19
	Totalt	Lön	22 000	21 400	22 300	22 100	21 800	22 600	22 000	22 200	21 300
		Antal	3 438	462	221	750	683	589	315	176	242
3221 Arbets- terapeuter	Kvinnor	Lön	20 100	20 100	20 100	20 200	19 800	20 600	20 200	19 800	19 900
		Antal	3 390	402	320	724	635	469	346	163	331
	Män	Lön	19 800	20 400	19 700	19 800	19 200	21 500	19 400
		Antal	129	9	9	24	19	24	13	11	20
	Totalt	Lön	20 100	20 100	20 000	20 200	19 800	20 600	20 200	19 900	19 800
		Antal	3 519	411	329	748	654	493	359	174	351

5. forts.

Yrke	Kön	Region									
		Samtliga ³	1	2	3	4	5	6	7	8	
3226 Sjukgymnaster m.fl.	Kvinnor	Lön	20 600	20 400	20 900	20 700	20 600	20 800	20 700	20 700	20 400
		Antal	4 228	647	338	862	811	581	391	194	404
	Män	Lön	20 300	19 800	20 700	20 400	20 200	20 500	20 700	20 400	19 700
		Antal	757	86	82	165	134	52	83	58	97
	Totalt	Lön	20 600	20 400	20 900	20 700	20 500	20 800	20 700	20 600	20 300
		Antal	4 985	733	420	1 027	945	633	474	252	501
3231 Sjuksköterskor, medicin/kirurgi	Kvinnor	Lön	21 700	21 900	21 500	22 400	21 700	21 400	22 100	22 500	21 100
		Antal	3 960	812	42	281	1 473	848	303	36	165
	Män	Lön	22 300	23 200	23 700	23 700	22 300	21 200	22 000	..	21 500
		Antal	369	60	11	10	184	40	36	3	25
	Totalt	Lön	21 800	22 000	21 900	22 400	21 800	21 400	22 100	22 400	21 200
		Antal	4 329	872	53	291	1 657	888	339	39	190
3239 Övriga sjuk- sköterskor	Kvinnor	Lön	21 900	24 600	21 500	21 800	22 200	23 700	21 600	21 100	21 600
		Antal	23 525	891	3 020	6 186	5 168	939	3 302	1 446	2 573
	Män	Lön	22 600	24 600	22 300	22 400	22 800	24 700	22 500	21 600	22 200
		Antal	2 358	122	289	545	503	86	383	129	301
	Totalt	Lön	22 000	24 600	21 500	21 800	22 300	23 800	21 700	21 200	21 700
		Antal	25 883	1 013	3 309	6 731	5 671	1 025	3 685	1 575	2 874
3240 Biomedicinska analytiker	Kvinnor	Lön	20 300	20 100	20 300	20 500	20 300	20 300	20 400	20 600	20 200
		Antal	4 715	821	404	924	962	515	505	234	350
	Män	Lön	19 500	18 900	20 000	20 200	19 800	20 500	20 300	..	19 700
		Antal	383	184	31	35	47	30	26	6	24
	Totalt	Lön	20 300	19 900	20 200	20 500	20 300	20 300	20 400	20 600	20 200
		Antal	5 098	1 005	435	959	1 009	545	531	240	374
4112 Kontors- sekreterare, läkarsekreterare m.fl.	Kvinnor	Lön	17 000	17 000	16 700	17 200	16 900	17 800	16 700	16 300	16 800
		Antal	13 499	2 213	1 415	3 239	2 439	1 154	1 459	687	893
	Män	Lön	20 300
		Antal	36	6	2	8	6	3	3	2	6
	Totalt	Lön	17 000	17 000	16 700	17 200	16 900	17 800	16 700	16 300	16 900
		Antal	13 535	2 219	1 417	3 247	2 445	1 157	1 462	689	899
4190 Övrig kontors- personal	Kvinnor	Lön	17 100	17 500	16 600	17 100	17 000	17 300	17 200	16 900	17 500
		Antal	6 525	836	596	1 606	1 093	1 080	668	298	348
	Män	Lön	17 700	18 300	16 900	18 800	18 200	16 500	17 300	17 600	17 900
		Antal	532	67	28	117	89	128	40	33	30
	Totalt	Lön	17 200	17 600	16 700	17 200	17 100	17 200	17 200	17 000	17 500
		Antal	7 057	903	624	1 723	1 182	1 208	708	331	378
5132 Underskö- terskor, sjuk- vårdsbiträden m.fl.	Kvinnor	Lön	17 900	17 900	17 800	17 800	18 100	18 000	17 800	17 700	18 300
		Antal	33 384	4 815	3 515	7 017	7 373	2 877	3 714	1 586	2 487
	Män	Lön	18 900	18 100	19 500	18 400	19 000	18 500	19 600	18 900	19 300
		Antal	3 302	416	315	489	765	267	499	222	329
	Totalt	Lön	18 000	17 900	17 900	17 900	18 200	18 100	18 000	17 800	18 400
		Antal	36 686	5 231	3 830	7 506	8 138	3 144	4 213	1 808	2 816
5134 Skötare och vårdare	Kvinnor	Lön	18 500	18 400	18 500	18 400	18 400	18 600	18 200	18 400	18 500
		Antal	6 286	949	591	970	1 356	1 277	535	225	383
	Män	Lön	18 800	19 000	18 900	18 800	18 700	18 900	18 600	17 700	18 900
		Antal	4 433	537	466	517	972	1 093	363	242	243
	Totalt	Lön	18 600	18 600	18 700	18 500	18 600	18 800	18 400	18 000	18 700
		Antal	10 719	1 486	1 057	1 487	2 328	2 370	898	467	626
5135 Tandsköterskor	Kvinnor	Lön	17 400	17 200	17 100	17 800	17 400	..	17 200	17 100	17 400
		Antal	6 135	918	710	1 644	1 231	1	691	337	603
	Män	Lön	-	-	-
		Antal	9	2	-	4	1	-	-	1	1
	Totalt	Lön	17 400	17 200	17 100	17 800	17 400	..	17 200	17 100	17 400
		Antal	6 144	920	710	1 648	1 232	1	691	338	604
9122 Hotell- och kontorsstädare m.fl.	Kvinnor	Lön	15 500	15 400	15 500	15 600	15 300	15 000	15 700	15 500	15 900
		Antal	4 610	600	619	1 056	806	120	713	332	364
	Män	Lön	15 500	15 000	15 000	15 900	15 500	14 700	14 900	16 100	15 100
		Antal	393	50	22	92	85	23	44	56	21
	Totalt	Lön	15 500	15 400	15 500	15 600	15 300	15 000	15 700	15 600	15 900
		Antal	5 003	650	641	1 148	891	143	757	388	385

1) Endast de 20 största yrkena redovisas separat. För redovisning av ytterligare yrken se Sveriges statistiska databaser på www.scb.se

2) Regionerna är indelade enligt följande: 1) Blekinge och Skåne län, 2) Kalmar, Kronobergs och Jönköpings län, 3) Västra Götalands och Hallands län, 4) Södermanlands, Uppsala, Västmanlands, Örebro och Östergötlands län, 5) Stockholms län 6) Gävleborgs, Dalarnas och Värmlands län, 7) Jämtlands och Västernorrlands län, 8) Norrbottens och Västerbottens län.

3) Antalsuppgiften avser lönepopulationen, inte antal sysselsatta. Se förklaring på sidan 31. För antal sysselsatta, se tabell 12 - 16

6. Landstingskommunal sektor. Antal¹ sysselsatta efter månadslöneintervall i kronor och kön, 2002

6. County councils. Number of employees by monthly salary interval in SEK and sex, 2002

Månadslön	Kvinnor	Män	Totalt
Samtliga	171 066	42 891	213 957
-10 999	47	20	67
11 000-12 999	349	134	483
13 000-14 999	3 297	965	4 262
15 000-16 999	33 437	3 885	37 322
17 000-18 999	36 025	5 437	41 462
19 000-20 999	32 085	5 448	37 533
21 000-22 999	26 853	4 642	31 495
23 000-24 999	13 358	3 044	16 402
25 000-26 999	7 495	2 209	9 704
27 000-28 999	4 588	1 566	6 154
29 000-30 999	3 254	1 440	4 694
31 000-32 999	1 912	1 163	3 075
33 000-34 999	1 115	875	1 990
35 000-36 999	807	775	1 582
37 000-38 999	513	605	1 118
39 000-	5 931	10 683	16 614

1) Antalsuppgiften avser lönepopulationen, inte antal sysselsatta. Se förklaring på sidan 31. För antal sysselsatta, se tabell 12 - 16

7. Landstingskommunal sektor. Genomsnittlig månadslön och lönespridning i kronor efter utbildningsinriktning och kön, 2002

7. County councils. Average monthly salary and salary dispersion in SEK by field of education and sex, 2002

Utbildningsinriktning	Kön	Antal ¹	Månadslön				Ålder
			Undre kvartil	Median	Övre kvartil	Medel-lön	
Samtliga	Kvinnor	171 066	17 200	19 800	22 600	21 300	45
	Män	42 891	19 100	23 500	38 800	30 200	45
	Totalt	213 957	17 500	20 200	23 800	23 100	45
0 Allmän utbildning	Kvinnor	15 265	15 700	16 600	18 000	17 100	45
	Män	4 082	16 000	17 500	19 800	18 300	42
	Totalt	19 347	15 700	16 800	18 300	17 400	44
1 Pedagogik och lärarutbildning	Kvinnor	3 816	20 300	22 300	25 000	23 000	50
	Män	1 128	20 800	22 800	25 400	23 900	48
	Totalt	4 944	20 400	22 500	25 000	23 200	49
2 Humaniora och konst	Kvinnor	1 430	16 300	18 500	21 000	19 400	41
	Män	693	16 600	19 400	22 100	20 600	41
	Totalt	2 123	16 400	18 800	21 400	19 800	41
3 Samhällsvetenskap, juridik, handel, administration	Kvinnor	23 360	16 400	17 600	21 100	19 500	47
	Män	4 306	19 100	24 100	29 800	26 100	46
	Totalt	27 666	16 500	18 000	22 800	20 500	46
4 Naturvetenskap, matematik och data	Kvinnor	1 007	16 900	19 400	22 800	20 900	41
	Män	687	19 900	23 900	29 500	26 200	44
	Totalt	1 694	17 600	20 900	25 700	23 100	42
5 Teknik och tillverkning	Kvinnor	1 634	16 000	17 400	19 900	18 500	44
	Män	5 589	17 500	19 700	23 000	21 200	44
	Totalt	7 223	17 000	19 100	22 300	20 600	44
6 Lant- och skogsbruk samt djursjukvård	Kvinnor	443	15 600	17 100	19 500	18 200	38
	Män	472	16 900	19 100	23 100	20 700	45
	Totalt	915	16 200	18 000	21 300	19 500	41
7 Hälso- och sjukvård samt social omsorg	Kvinnor	117 639	18 300	20 700	23 200	22 400	45
	Män	24 211	21 500	30 700	49 000	36 200	45
	Totalt	141 850	18 600	21 100	25 000	24 800	45
8 Tjänster	Kvinnor	4 658	15 800	16 700	18 000	17 100	44
	Män	727	16 500	18 600	21 500	20 400	43
	Totalt	5 385	15 800	16 900	18 300	17 600	43

1) Antalsuppgiften avser lönepopulationen, inte antal sysselsatta. Se förklaring på sidan 31. För antal sysselsatta, se tabell 12 - 16

8. Landstingskommunal sektor. Genomsnittlig månadslön och lönespridning i kronor efter utbildningsnivå och kön, 2002

8. County councils. Average monthly salary and salary dispersion in SEK by level of education and sex, 2002

Utbildningsnivå	Kön	Antal ¹	Månadslön				Ålder
			Undre kvartil	Median	Övre kvartil	Medellön	
Samtliga utbildningsnivåer	Kvinnor	171 066	17 200	19 800	22 600	21 300	45
	Män	42 891	19 100	23 500	38 800	30 200	45
	Totalt	213 957	17 500	20 200	23 800	23 100	45
1 Förgymnasial utbildning, kortare än 9 år	Kvinnor	2 216	15 400	15 900	16 800	16 300	56
	Män	617	16 100	17 300	19 000	18 100	56
	Totalt	2 833	15 500	16 100	17 300	16 700	56
2 Förgymnasial utbildning, minst 9 år	Kvinnor	4 441	15 300	16 200	17 500	16 500	43
	Män	1 555	15 400	16 700	18 900	17 400	39
	Totalt	5 996	15 300	16 300	17 800	16 800	42
3 Gymnasial utbildning, högst 2 år	Kvinnor	50 761	16 500	17 400	18 600	17 800	48
	Män	7 278	17 000	18 500	20 800	19 200	46
	Totalt	58 039	16 500	17 500	18 800	18 000	48
4 Gymnasial utbildning, 3 år	Kvinnor	16 688	16 000	16 900	18 300	17 400	39
	Män	4 791	16 700	18 700	21 500	19 800	40
	Totalt	21 479	16 100	17 100	19 000	18 000	39
5 Eftergymnasial utbildning, kortare än 3 år	Kvinnor	41 864	19 500	21 000	23 100	21 600	45
	Män	5 963	19 400	21 700	25 000	22 800	43
	Totalt	47 827	19 500	21 100	23 300	21 700	45
6 Eftergymnasial utbildning, 3 år eller längre	Kvinnor	52 986	20 600	22 600	27 000	25 700	44
	Män	18 906	23 900	32 500	48 400	37 100	45
	Totalt	71 892	20 900	23 700	31 200	28 700	44
7 Forskarutbildning	Kvinnor	1 291	30 300	43 400	50 500	41 800	49
	Män	3 167	44 000	50 700	58 000	51 300	51
	Totalt	4 458	39 400	49 000	56 000	48 500	50
8 Utbildning saknas eller ospecificerad nivå	Kvinnor	819	18 700	21 700	27 900	25 200	36
	Män	614	23 900	31 000	44 300	35 900	39
	Totalt	1 433	19 800	25 000	35 000	29 800	37

1) Antalsuppgiften avser lönepopulationen, inte antal sysselsatta. Se förklaring på sidan 31. För antal sysselsatta, se tabell 12 - 16

9. Landstingskommunal sektor. Genomsnittlig månadslön och lönespridning i kronor efter utbildning¹ och kön, 2002

9. County councils. Average monthly salary and salary dispersion in SEK by education and sex, 2002

Utbildning	Kön	Antal ²	Månadslön				Ålder
			Undre kvartil	Median	Övre kvartil	Medellön	
Samtliga utbildningar							
	Kvinnor	171 066	17 200	19 800	22 600	21 300	45
	Män	42 891	19 100	23 500	38 800	30 200	45
	Totalt	213 957	17 500	20 200	23 800	23 100	45
Allmän utbildning							
Folkskoleutbildning och motsvarande							
	Kvinnor	2 216	15 400	15 900	16 800	16 300	56
	Män	617	16 100	17 300	19 000	18 100	56
	Totalt	2 833	15 500	16 100	17 300	16 700	56
Grundskoleutbildning och motsvarande							
	Kvinnor	4 441	15 300	16 200	17 500	16 500	43
	Män	1 555	15 400	16 700	18 900	17 400	39
	Totalt	5 996	15 300	16 300	17 800	16 800	42
Samhällsvetenskaplig, social och humanistisk gymnasieutbildning							
	Kvinnor	8 112	16 100	17 000	18 400	17 600	43
	Män	1 553	16 500	18 000	20 300	18 800	40
	Totalt	9 665	16 200	17 200	18 700	17 700	42
Naturvetenskaplig gymnasieutbildning							
	Kvinnor	496	16 400	17 600	19 300	18 500	41
	Män	357	16 700	18 600	21 800	19 800	39
	Totalt	853	16 500	18 000	20 600	19 100	40
Pedagogik och lärarutbildning							
Minst 20 högskolepoäng inom pedagogik, ej examen							
	Kvinnor	282	16 300	18 700	20 600	18 800	36
	Män	91	16 600	18 500	20 400	18 800	32
	Totalt	373	16 400	18 600	20 600	18 800	35
Förskolläraryt utbildning							
	Kvinnor	435	17 300	19 400	21 000	19 400	46
	Män	42	18 400	20 600	22 600	21 000	47
	Totalt	477	17 500	19 500	21 100	19 600	46
Ämnesläraryt utbildning, allmänna ämnen							
	Kvinnor	213	21 000	22 600	24 500	23 600	47
	Män	219	21 700	23 400	26 400	25 500	50
	Totalt	432	21 400	23 000	25 300	24 500	49
Utbildning för lärare i praktiskt-estetiska ämnen							
	Kvinnor	193	19 600	21 500	23 100	21 800	48
	Män	128	20 600	22 200	24 800	23 600	46
	Totalt	321	20 000	21 700	23 600	22 500	47
Specialläraryt utbildning							
	Kvinnor	466	21 300	22 500	23 800	22 900	52
	Män	51	21 100	22 700	25 600	24 100	51
	Totalt	517	21 300	22 500	23 900	23 000	52
Yrkesläraryt utbildning							
	Kvinnor	1 752	22 000	24 100	26 900	24 900	53
	Män	338	22 400	23 800	26 100	25 100	51
	Totalt	2 090	22 100	24 000	26 800	25 000	53
Övrig eftergymnasial utbildning inom pedagogik/läraryt utbildning							
	Kvinnor	222	20 200	22 300	25 500	23 300	48
	Män	124	21 000	22 500	26 700	24 600	52
	Totalt	346	20 700	22 500	26 000	23 700	49
Humaniora och konst							
Estetisk utbildning på gymnasial nivå							
	Kvinnor	193	14 800	16 000	17 900	17 100	32
	Män	114	15 800	17 000	20 100	18 700	37
	Totalt	307	15 000	16 400	18 900	17 700	34
Minst 20 högskolepoäng inom humaniora/konst, ej examen							
	Kvinnor	537	16 300	17 900	20 000	18 500	40
	Män	229	16 500	18 500	20 500	19 100	35
	Totalt	766	16 400	18 000	20 300	18 700	38
Humanistisk högskoleutbildning (minst 3 år)							
	Kvinnor	376	18 300	20 900	23 700	22 100	49
	Män	141	19 300	22 400	27 000	24 700	48
	Totalt	517	18 600	21 100	24 600	22 800	48
Samhällsvetenskap, juridik, handel, administration							
Handelsgymnasium/3-årig ekonomisk linje på gymnasiet							
	Kvinnor	2 152	16 300	17 200	18 900	18 100	45
	Män	401	17 300	19 200	23 900	21 700	44
	Totalt	2 553	16 400	17 400	19 500	18 600	45
Yrkesinriktad utbildning på gymnasial nivå inom handel och administration							
	Kvinnor	12 426	16 100	16 800	18 000	17 300	46
	Män	775	16 300	17 800	20 800	19 200	43
	Totalt	13 201	16 100	16 900	18 000	17 400	46
Minst 20 högskolepoäng inom samhällsv/ekonomi/juridik, ej examen							
	Kvinnor	1 426	17 000	19 300	21 900	20 000	39
	Män	531	17 900	20 000	23 400	21 600	36
	Totalt	1 957	17 200	19 500	22 100	20 400	38

9. forts.

Utbildning	Kön	Antal ²	Månadslön				Ålder
			Undre kvartil	Median	Övre kvartil	Medellön	
Ekonomutbildning (högskoleutbildning minst 3 år)	Kvinnor	353	21 900	25 300	29 500	26 400	41
	Män	315	24 000	29 000	36 000	31 500	46
	Totalt	668	22 600	26 800	32 600	28 800	43
Högskoleutbildning för organisation, administration och förvaltning (minst 3 år)	Kvinnor	741	23 100	26 500	30 600	27 800	48
	Män	435	25 300	30 000	39 500	33 100	49
	Totalt	1 176	23 800	27 200	34 000	29 800	48
Psykolog- och psykoterapeututbildning	Kvinnor	2 662	23 500	25 400	27 600	26 000	50
	Män	959	23 700	26 000	29 000	27 400	49
	Totalt	3 621	23 600	25 500	28 000	26 400	50
Samhälls- och beteendevetenskaplig högskoleutbildning (minst 3 år)	Kvinnor	540	20 700	23 800	29 000	25 900	50
	Män	520	23 800	29 500	38 900	32 400	53
	Totalt	1 060	21 900	26 100	33 800	29 100	52
Övrig eftergymnasial utbildning inom samhällsv, juridik, handel och administration	Kvinnor	2 694	16 500	17 400	19 500	18 700	49
	Män	231	19 700	24 000	31 000	26 000	51
	Totalt	2 925	16 500	17 500	20 100	19 300	49
Naturvetenskap, matematik, data							
Yrkesinriktad utbildning på gymnasial nivå inom naturvetensk/matematik/data	Kvinnor	224	15 900	16 700	18 100	17 500	43
	Män	50	16 300	18 300	23 400	20 200	39
	Totalt	274	16 000	16 900	18 500	18 000	42
Minst 20 högskolepoäng inom naturvetensk/matematik/data, ej examen	Kvinnor	244	16 500	18 500	21 000	19 300	35
	Män	178	17 900	21 000	24 000	21 800	39
	Totalt	422	17 000	19 400	22 300	20 300	36
Programmerar- och systemerarutbildning (eftergymnasial)	Kvinnor	161	17 000	20 500	25 600	21 900	42
	Män	153	21 200	25 600	30 000	26 800	43
	Totalt	314	18 400	22 600	27 800	24 300	43
Naturvetenskaplig högskoleutbildning	Kvinnor	345	19 200	22 000	25 300	23 600	44
	Män	284	22 400	27 000	33 100	29 900	48
	Totalt	629	20 100	23 600	29 300	26 500	46
Teknik och tillverkning							
Tekniskt gymnasium, 2-3 år	Kvinnor	108	16 700	18 900	21 500	19 700	50
	Män	768	18 900	21 700	25 800	23 300	52
	Totalt	876	18 500	21 300	25 200	22 800	51
Byggtutbildning vid gymnasium eller yrkesskola	Kvinnor	23	15 300	16 300	18 000	16 400	39
	Män	449	16 300	17 600	19 600	18 200	41
	Totalt	472	16 300	17 500	19 400	18 100	41
Elektro- och datateknisk utbildning vid gymnasium eller yrkesskola	Kvinnor	52	15 600	16 300	18 900	17 800	40
	Män	1 048	17 800	19 600	21 800	20 200	42
	Totalt	1 100	17 600	19 400	21 700	20 100	42
Fordons- och farkostutbildning vid gymnasium eller yrkesskola	Kvinnor	17	16 000	16 400	16 900	16 900	41
	Män	336	16 300	17 800	20 000	18 600	40
	Totalt	353	16 200	17 700	20 000	18 500	40
Textil- o konfektionsutbildning vid gymnasium eller yrkesskola	Kvinnor	486	16 000	17 000	18 400	17 500	47
	Män	21	19 300	20 200	20 700	20 400	46
	Totalt	507	16 000	17 100	18 700	17 600	47
Verkstadsutbildning vid gymnasium eller yrkesskola	Kvinnor	112	15 400	16 400	17 700	16 700	43
	Män	758	16 400	17 900	19 800	18 400	43
	Totalt	870	16 200	17 600	19 500	18 100	43
Övrig gymnasial utbildning inom teknik och tillverkning	Kvinnor	271	15 900	16 800	18 200	17 300	52
	Män	448	17 200	18 600	21 100	19 600	53
	Totalt	719	16 600	17 800	20 000	18 700	53
Minst 20 högskolepoäng inom teknik, ej examen	Kvinnor	132	15 900	18 000	20 200	18 200	33
	Män	209	17 500	19 700	21 500	19 800	31
	Totalt	341	16 900	19 200	21 000	19 100	32
Ingenjörutbildning; elektroteknik, teknisk fysik och data (eftergymnasial)	Kvinnor	61	20 400	21 600	24 000	22 200	39
	Män	361	20 200	23 300	26 300	23 800	42
	Totalt	422	20 200	22 800	26 000	23 600	42
Lant- och skogsbruk samt djurvård							
Gymnasial utbildning inom lant- och skogsbruk/djursjukvård	Kvinnor	316	15 300	16 400	17 700	16 700	37
	Män	304	16 300	17 600	19 400	18 300	44
	Totalt	620	15 800	17 000	18 600	17 500	40

9. forts.

Utbildning	Kön	Antal ²	Månadslön				Ålder
			Undre kvartil	Median	Övre kvartil	Medellön	
Hälso- och sjukvård, social omsorg							
Gymnasial utbildning med inriktning mot barn och ungdom	Kvinnor	2 261	16 400	17 600	19 100	17 800	45
	Män	103	15 800	17 200	19 100	17 700	33
	Totalt	2 364	16 300	17 600	19 100	17 800	44
Omvårdnads- och omsorgsutbildning på gymnasial nivå	Kvinnor	27 536	16 700	17 700	18 900	18 100	47
	Män	2 624	17 400	18 700	20 800	19 200	45
	Totalt	30 160	16 700	17 700	19 100	18 200	47
Tandvårdsutbildning på gymnasial nivå	Kvinnor	4 916	16 600	17 100	18 100	17 600	49
	Män	57	19 200	21 000	22 900	21 500	51
	Totalt	4 973	16 600	17 100	18 100	17 600	49
Övrig gymnasial utbildning inom hälso- och sjukvård/social omsorg	Kvinnor	2 245	16 500	17 300	18 600	17 800	49
	Män	603	18 500	20 300	22 100	20 500	47
	Totalt	2 848	16 600	17 700	19 800	18 400	48
Minst 20 högskolepoäng inom hälso- och sjukvård/social omsorg, ej examen	Kvinnor	4 342	17 900	18 800	20 300	19 400	30
	Män	1 044	18 500	20 600	23 700	22 000	30
	Totalt	5 386	18 000	19 000	20 700	19 900	30
Arbets terapeututbildning	Kvinnor	3 136	18 700	19 700	20 900	20 200	43
	Män	102	18 700	19 500	20 600	20 400	42
	Totalt	3 238	18 700	19 700	20 900	20 200	43
Biomedicinsk analytiker- och laboratorieassistentutbildning	Kvinnor	5 142	19 400	20 400	21 800	20 900	48
	Män	301	19 300	20 500	22 500	21 600	45
	Totalt	5 443	19 400	20 400	21 800	21 000	48
Läkarutbildning	Kvinnor	9 393	31 400	42 000	49 000	41 700	45
	Män	12 546	39 100	48 500	55 500	48 800	48
	Totalt	21 939	34 200	46 000	52 900	45 800	47
Sjukgymnastutbildning	Kvinnor	3 703	19 100	20 100	21 500	20 800	43
	Män	692	19 000	19 800	21 200	20 600	40
	Totalt	4 395	19 100	20 100	21 500	20 800	42
Sjuksköterskeutbildning	Kvinnor	47 805	20 700	22 000	24 200	22 800	45
	Män	4 739	21 200	23 100	25 700	23 900	43
	Totalt	52 544	20 700	22 100	24 400	22 900	45
Social serviceutbildning	Kvinnor	232	17 500	18 900	21 300	19 800	45
	Män	40	17 400	19 600	25 000	22 600	50
	Totalt	272	17 500	19 000	21 600	20 200	46
Socionomutbildning	Kvinnor	2 859	20 500	21 600	23 000	22 400	48
	Män	392	20 500	22 100	25 600	24 600	47
	Totalt	3 251	20 500	21 700	23 100	22 700	48
Tandhygienistutbildning	Kvinnor	1 288	18 700	19 600	20 500	19 800	44
	Män	13	18 400	18 700	19 900	19 100	33
	Totalt	1 301	18 700	19 600	20 500	19 800	44
Övrig eftergymn utb inom hälso- och sjukvård/social omsorg	Kvinnor	2 553	19 700	21 900	24 900	23 400	43
	Män	730	21 400	27 100	35 100	30 000	41
	Totalt	3 283	20 000	22 500	26 900	24 900	42
Tjänster							
Hotell- och restaurangutbildning på gymnasial nivå	Kvinnor	938	15 700	16 500	17 400	16 600	42
	Män	201	15 700	17 000	18 300	17 400	36
	Totalt	1 139	15 700	16 500	17 500	16 700	41
Transportutbildning på gymnasial nivå	Kvinnor	131	15 500	16 100	17 500	16 700	48
	Män	138	16 300	17 400	19 500	18 200	44
	Totalt	269	15 800	16 900	18 500	17 500	46
Övrig gymnasial utbildning inom tjänsteområdet	Kvinnor	3 411	15 800	16 700	18 000	17 100	44
	Män	210	17 000	19 800	21 500	19 300	46
	Totalt	3 621	15 800	16 800	18 100	17 200	44

1) Endast de största utbildningarna redovisats separat.

2) Antalsuppgiften avser lönepopulationen, inte antal sysselsatta. Se förklaring på sidan 31. För antal sysselsatta, se tabell 12 - 16

10. Landstingskommunal sektor¹. Genomsnittlig månadslön i kronor efter näringsgren, anställningsform och kön, 2002

10. County councils. Average monthly salary and in SEK by branch of industry, type of appointment and sex, 2002

Anställningsform	Kön	Näringsgren		
		Samtliga	Hälso- och sjukvård	Övrig verksamhet
Samtliga ¹	Kvinnor	21 300	21 500	20 100
	Män	30 300	31 800	25 000
	Totalt	23 100	23 400	21 600
Heltid	Kvinnor	21 800	22 000	20 800
	Män	31 100	32 800	25 500
	Totalt	24 000	24 300	22 400
Deltid	Kvinnor	20 300	20 600	18 600
	Män	27 800	29 100	22 900
	Totalt	20 800	21 100	19 000
Övriga	Kvinnor	19 200	19 500	17 100
	Män	21 100	21 500	19 800
	Totalt	19 700	20 000	18 000

1) Uppgift om näringsgren saknas för Hallands läns landsting och Västerbottens läns landsting, varför de inte ingår i redovisningen.

11. Landstingskommunal sektor¹. Genomsnittlig månadslön i kronor efter näringsgren, tjänstgöringens omfattning och kön, 2002

11. County councils. Average monthly salary in SEK by branch of industry, extent of employment and sex, 2002

Tjänstgöringens omfattning	Kön	Näringsgren		
		Samtliga	Hälso- och sjukvård	Övrig verksamhet
Samtliga ¹	Kvinnor	21 300	21 500	20 100
	Män	30 300	31 800	25 000
	Totalt	23 100	23 400	21 600
Heltidstjänstgörande	Kvinnor	21 900	22 100	20 900
	Män	31 000	32 700	25 400
	Totalt	24 500	24 900	22 600
Deltidstjänstgörande	Kvinnor	20 700	20 900	19 200
	Män	27 000	28 100	22 800
	Totalt	21 300	21 500	19 700

1) Uppgift om näringsgren saknas för Hallands läns landsting och Västerbottens läns landsting, varför de inte ingår i redovisningen

12. Landstingskommunal sektor¹. Antal sysselsatta efter anställningsform, näringsgren och kön, 2002

12. County councils. Number of employees by type of appointment, branch of industry and sex, 2002

Anställningsform	Kön	Näringsgren		
		Samtliga	Hälso- och sjukvård	Övrig verksamhet
Samtliga	Kvinnor	159 504	137 828	21 676
	Män	39 943	30 900	9 043
	Totalt	199 447	168 728	30 719
Heltidsanställda	Kvinnor	112 722	97 048	15 674
	Män	34 326	26 421	7 905
	Totalt	147 048	123 469	23 579
Deltidsanställda	Kvinnor	39 481	34 591	4 890
	Män	2 969	2 346	623
	Totalt	42 450	36 937	5 513
Övriga	Kvinnor	7 301	6 189	1 112
	Män	2 648	2 133	515
	Totalt	9 949	8 322	1 627

1) Uppgift om näringsgren saknas för Hallands och Västerbottens läns landsting, varför de inte ingår i redovisningen

13. Landstingskommunal sektor¹. Antal sysselsatta efter tjänstgöringens omfattning, näringsgren och kön, 2002

13. County councils. Number of employees by extent of employment, branch of industry and sex, 2002

Tjänstgöringens omfattning	Kön	Näringsgren		
		Samtliga	Hälso- och sjukvård	Övrig verksamhet
Samtliga	Kvinnor	159 504	137 828	21 676
	Män	39 943	30 900	9 043
	Totalt	199 447	168 728	30 719
Heltidstjänstgörande	Kvinnor	82 560	70 516	12 044
	Män	32 053	24 565	7 488
	Totalt	114 613	95 081	19 532
Deltidstjänstgörande	Kvinnor	76 944	67 312	9 632
	Män	7 890	6 335	1 555
	Totalt	84 834	73 647	11 187

1) Uppgift om näringsgren saknas för Hallands och Västerbottens läns landsting, varför de inte ingår i redovisningen

14. Landstingskommunal sektor. Antal sysselsatta efter tjänstgöringens omfattning, landsting och kön, 2002

14. County councils. Number of employees by county council and sex, 2002

Landsting	Samtliga	Antal				Förändring 2001-2002 Procent	Heltids- personer	Antal invånare
		Heltidstjänstgörande		Deltidstjänstgörande				
		Kvinnor	Män	Kvinnor	Män			
Hela riket	215 961	88 347	34 730	84 223	8 661	-1,2	184 480	8 940 788
Stockholms läns landsting	24 109	10 992	3 761	8 061	1 295	-14,8	20 427	1 850 467
Uppsala läns landsting	10 132	4 212	1 669	3 727	524	-2,2	8 560	298 655
Södermanlands läns landsting	6 860	2 640	1 202	2 672	346	3,1	5 755	259 006
Östergötlands läns landsting	11 208	4 350	1 680	4 825	353	-0,1	9 560	413 438
Jönköpings läns landsting	9 273	3 076	1 414	4 471	312	0,7	7 764	327 971
Kronobergs läns landsting	5 094	1 700	847	2 337	210	2,9	4 252	176 978
Kalmar läns landsting	6 583	2 287	1 062	2 941	293	1,1	5 504	234 627
Blekinge läns landsting	4 556	1 793	787	1 815	161	2,2	3 904	149 875
Region Skåne	26 038	10 044	4 257	10 689	1 048	0,1	22 009	1 145 090
Hallands läns landsting	7 155	2 064	1 097	3 703	291	-0,5	5 760	278 551
Västra Götalands läns landsting	39 440	16 997	6 199	15 181	1 063	1,3	34 972	1 508 230
Värmlands läns landsting	7 375	3 195	1 086	2 815	279	-3,8	6 241	273 419
Örebro läns landsting	8 737	3 518	1 478	3 341	400	4,3	7 456	273 412
Västmanlands läns landsting	6 413	2 659	983	2 487	284	0,2	5 461	258 912
Dalarnas läns landsting	8 272	3 169	1 395	3 320	388	5,5	6 937	276 636
Gävleborgs läns landsting	7 490	3 625	1 111	2 498	256	0,5	6 427	277 012
Västernorrlands läns landsting	7 301	3 587	1 280	2 151	283	1,4	6 393	244 319
Jämtlands läns landsting	3 719	1 478	677	1 373	191	3,0	3 125	127 947
Västerbottens läns landsting	9 359	3 723	1 580	3 576	480	1,8	7 883	255 230
Norrbottens läns landsting	6 847	3 238	1 165	2 240	204	-2,3	6 088	253 632

15. Landstingskommunal sektor. Antal anställda¹, nyanställda och avgångna efter ålder och kön, 2002

15. County councils. Number of employees, new appointments and resignations/retirements by age and sex, 2002

Ålder		Antal			Heltidspersoner		
		Kvinnor	Män	Totalt	Kvinnor	Män	Totalt
Samtliga	Anställda	194 133	46 448	240 581	145 048	39 512	184 560
	Nyanställda	18 292	5 375	23 667	12 957	4 006	16 963
	Avgångna	21 192	5 824	27 016	11 990	3 863	15 852
-24	Anställda	5 435	1 638	7 073	3 719	1 069	4 788
	Nyanställda	3 038	923	3 961	1 945	529	2 474
	Avgångna	1 743	666	2 409	976	380	1 356
25-29	Anställda	12 793	3 319	16 112	9 068	2 729	11 797
	Nyanställda	3 322	1 144	4 466	2 563	893	3 456
	Avgångna	2 182	678	2 860	1 339	451	1 791
30-34	Anställda	17 920	4 619	22 539	11 619	3 845	15 464
	Nyanställda	2 920	853	3 773	2 082	683	2 765
	Avgångna	2 347	683	3 030	1 301	462	1 764
35-39	Anställda	23 916	5 579	29 495	16 816	4 728	21 544
	Nyanställda	2 649	729	3 378	1 894	598	2 492
	Avgångna	2 681	744	3 425	1 439	519	1 958
40-44	Anställda	27 947	6 129	34 076	21 224	5 319	26 543
	Nyanställda	2 176	507	2 683	1 583	403	1 986
	Avgångna	2 571	676	3 247	1 457	455	1 912
45-49	Anställda	33 066	7 590	40 656	26 279	6 652	32 931
	Nyanställda	1 750	459	2 209	1 271	354	1 625
	Avgångna	2 447	666	3 113	1 470	439	1 909
50-54	Anställda	31 495	7 883	39 378	25 133	6 946	32 078
	Nyanställda	1 206	377	1 583	876	288	1 164
	Avgångna	2 248	624	2 872	1 346	420	1 767
55-59	Anställda	27 367	6 404	33 771	21 249	5 584	26 833
	Nyanställda	741	231	972	528	173	701
	Avgångna	2 023	484	2 507	1 046	330	1 376
60-64	Anställda	13 333	2 969	16 302	9 605	2 462	12 067
	Nyanställda	320	87	407	165	58	223
	Avgångna	2 684	518	3 202	1 519	366	1 885
65-	Anställda	861	318	1 179	336	178	514
	Nyanställda	170	65	235	50	27	77
	Avgångna	266	85	351	95	40	135

1) I anställda, nyanställda och avgångna ingår tjänstlediga. I antal sysselsatta (i andra tabeller) ingår inte tjänstlediga. Av denna anledning är antalet anställda större än antalet sysselsatta.

16. Antal sysselsatta inom offentlig sektor efter kön 1998-2002, tusental

16. Number of employees in the public sector by sex 1998-2002, thousands

Sektor	Kön	1998		1999		2000		2001		2002	
		Antal	Heltids- personer	Antal	Heltids- personer	Antal	Heltids- personer	Antal	Heltids- personer	Antal	Heltids- personer
Hela offentliga sektorn	Kvinnor	902,6	712,3	914,1	723,6	877,2	697,4	880,3	702,5	887,1	710,6
	Män	348,8	309,8	353,1	312,8	331,7	294,6	323,4	287,2	327,3	290,8
	Totalt	1251,4	1022,1	1267,1	1036,5	1208,8	992,0	1203,7	989,7	1214,4	1001,3
Staten ¹	Kvinnor	98,8	85,8	98,9	86,6	94,4	82,8	91,3	80,7	91,8	83,3
	Män	134,2	122,1	132,5	120,7	124,0	113,9	110,8	102,6	110,6	103,8
	Totalt	233,1	207,9	231,4	207,3	218,4	196,7	202,1	183,4	202,4	187,0
Landsting	Kvinnor	184,7	152,2	187,2	155,3	174,3	145,0	174,6	146,6	172,6	145,0
	Män	45,7	41,7	46,2	42,2	43,9	39,9	44,0	40,1	43,4	39,5
	Totalt	230,4	193,9	233,4	197,5	218,2	185,0	218,5	186,6	216,0	184,5
Primär- kommuner	Kvinnor	593,1	453,2	602,1	460,5	596,4	458,1	602,0	463,4	610,5	470,6
	Män	156,1	134,7	161,6	138,6	160,8	138,0	165,6	141,6	170,4	144,7
	Totalt	749,2	587,9	763,7	599,1	757,2	596,1	767,6	605,0	780,9	615,3
Kyrko- kommuner ²	Kvinnor	14,3	10,2	14,4	10,3	–	–	–	–	–	–
	Män	10,0	8,9	9,9	8,8	–	–	–	–	–	–
	Totalt	24,3	19,1	24,3	19,2	–	–	–	–	–	–
Övriga ³	Kvinnor	11,6	10,9	11,6	10,9	12,1	11,5	12,4	11,8	12,2	11,6
	Män	2,7	2,5	2,8	2,6	3,0	2,8	3,0	2,8	3,0	2,8
	Totalt	14,4	13,4	14,4	13,5	15,1	14,2	15,5	14,6	15,3	14,4

1) Inklusive helt tjänstlediga 1996 – 1999

2) Inklusive präster. Kyrkan tillhör privat sektor fr.o.m. år 2000.

3) Inklusive helt tjänstlediga 1996 – 1999

Fakta om statistiken

Detta Statistiska Meddelande (SM) ingår i SCB:s löpande lönestrukturstatistik och avser löner och sysselsättning inom landstingskommunal sektor 2002. Syftet med undersökningen är att årligen belysa löner och sysselsättning inom landstingen i termer av nivå, utveckling och struktur.

Statistiska centralbyrån och Landstingsförbundet har sedan 1965 samarbetat med att ta fram statistik över landstingskommunal personal.

Detta omfattar statistiken

Objekt och population

Målpopulationen omfattar de anställda inom landstingen den 1 november 2002, vars anställningsform regleras av Landstingens allmänna bestämmelser (AB) i kollektivavtal för tjänstemän. Anställda i landstingsägda bolag ingår inte då dessa redovisas i statistiken för den privata sektorn.

I den redovisade statistiken används två olika undersökningspopulationer, en för statistiken över sysselsättning och en för statistiken över löner. Dessa populationer definieras sålunda:

I sysselsättningspopulationen ingår anställda arbetstagare som var anställda den 1 november samt arbetstagare med lön per timme som får ersättning (minst 100 kronor exklusive rörliga tillägg) utbetald i november för tid arbetad under oktober. Följande grupper är dock exkluderade:

- Heltidstjänstlediga
- Arvodesanställda och förtroendevalda

Lönepopulationen utgår från sysselsättningspopulationen men avgränsas vidare genom att endast personer som under mät månaden fyllt 18 men ej 65 år ingår. Dessutom exkluderas personer med tjänstgöringsomfattning mindre än fem procent samt arbetstagare i arbetsmarknadspolitiska åtgärder.

I både sysselsättnings- och lönepopulationen kan en person förekomma, och räknas, flera gånger om denne uppehåller flera tjänster. Således räknas antalet tjänster, inte antalet personer.

Skillnaden mellan lönepopulationen och sysselsättningspopulationen är cirka 2 000 personer.

Statistiska mått

Sysselsättningsuppgifterna redovisas dels med *antal* sysselsatta, dels med *förändring* av antal sysselsatta från föregående år. Löneuppgifterna redovisas med *medellön*, *median*, *undre* och *övre kvartil* samt *förändring* från föregående år. Medellön beräknas som summan av individernas lön dividerat med antalet individer. Undre kvartil, median och övre kvartil innebär att 25 %, 50 % respektive 75 % av de anställda har en lön som understiger det angivna värdet.

Redovisningsgrupper

I SM-statistiken görs framförallt indelningar efter kön, yrke, region och utbildning. Indelningar efter ålder, tjänstgöringens omfattning och månadslön förekommer också.

Specialbearbetningar kan göras på en finare redovisningsnivå eftersom materialet bygger på en totalundersökning.

Referenstid

Huvuddelen av uppgifterna avser 1 november 2002. Sysselsättning, lön och lönetillägg för timanställda samt lönetillägg för hel- och deltidsanställda baseras

på arbetad tid under oktober månad. Sysselsättning och grundlön för heltids- och deltidanställda baseras på överenskommen sysselsättning och lön den 1 november.

Definitioner och förklaringar

Variabler

Variabelinnehållet beskrivs i alfabetisk ordning. Variabler och begrepp markerade med fet stil i löpande text finns definierade under egen rubrik.

Anställningsform

Det förekommer tre olika anställningsformer i redovisningen: heltid, deltid och övriga. Övriga består huvudsakligen av timanställda där ersättning utgår per arbetad timme.

Observera att heltidsanställda ibland kan vara deltidstjänstgörande p.g.a. partiell tjänstledighet. De som tillhör anställningsformerna deltid och övriga kan ibland vara heltidstjänstgörande.

Grundlön

Med grundlön avses avtalad lön inklusive fasta lönetillägg. Med fasta lönetillägg avses huvudsakligen tillägg som är knutna till anställningens tjänst och oberoende av arbetstidens förläggning. I de fall tjänstgöringens omfattning ej avser heltid räknas grundlönen om till heltid. Grundlönen räknas om per individ till att motsvara heltid med hjälp av **tjänstgöringens omfattning**.

Heltidspersoner

Antalet heltidspersoner i en redovisningsgrupp beräknas som summan av **tjänstgöringens omfattning** för de anställningar som tillhör redovisningsgruppen i undersökningsmaterialet. Till exempel summeras två anställningar med 60% respektive 40% tjänstgöringsomfattning inom ett visst landsting till en heltidsperson i detta landsting.

Kön

Kvinna, man.

Landsting

Med landsting avses i normalfallet individens tjänsteställe. Indelningen följer 2002 års regionala indelning.

Månadslön

Med månadslön avses anställningens sammanlagda grundlön plus **rörliga lönetillägg**. Övertidsersättning ingår ej. I det fall tjänstgöringens omfattning ej avser heltid räknas grundlönen och de rörliga lönetilläggen om till heltid.

Nyanställda/avgångna

Med nyanställda avses de individer som tillkommit i årets undersökning, med avgångna avses de individer som fanns med i föregående års undersökning men som saknades i årets.

I tabell 15 summerar inte antalet anställda 2001 + nyanställda 2002 – avgångna 2002 till antalet anställda 2002. Detta beror på att redan anställda kan ha fått fler eller färre tjänster.

Näringsgren

De anställda är indelade i näringsgrenarna Hälso- och sjukvård och Övrig verksamhet. Hallands läns landsting och Västerbottens läns landsting har ej rapporterat denna uppgift, varför deras anställda ej ingår i beräkningar per näringsgren.

Offentlig sektor

Med offentlig sektor avses Primärkommunala, Landstingskommunala och Statliga verksamhetsområden.

Region

Region är definierad enligt NUTS 2: 1 Blekinge och Skåne län, 2 Gotlands, Kalmar, Kronobergs och Jönköpings län, 3 Västra Götalands och Hallands län, 4 Södermanlands, Uppsala, Västmanlands, Örebro och Östergötlands län, 5 Stockholms län, 6 Gävleborgs, Dalarnas och Värmlands län, 7 Jämtlands och Västernorrlands län, 8 Norrbottens och Västerbottens län.

Notera att Gotlands län inte ingår i redovisningen, då sjukvårdspersonal anställd i Gotlands län definieras som anställd inom primärkommunal sektor.

Rörliga lönetillägg

Med rörliga lönetillägg avses tillägg knutna till arbetstidens förläggning, t. ex. OB, jour- och beredskapsersättning. Även vissa övriga, svårklassificerade tillägg förs hit.

Tjänstgöringens omfattning

Med tjänstgöringens omfattning avses faktisk tjänstgöringstid i förhållande till heltid för en individ under mät månaden.

Med heltidstjänstgörande avses den som antingen är heltidsanställd utan partiell tjänstledighet, eller timanställda som arbetat 165 timmar eller mer. Med partiell tjänstledighet avses föräldraledighet enligt lagen om allmän försäkring, lagen om rätt till ledighet för vård av barn m.m. eller på grund av delpension, förtidspension, utbildning etc.

Med deltidstjänstgörande avses den som är antingen heltidsanställd med partiell tjänstledighet eller deltidsanställd med eller utan partiell tjänstledighet, eller timanställd som arbetat mindre än 165 timmar under mätperioden.

Med tjänstledig avses den vars inrapporterade tjänstledighet är 100 procent av den överenskomna tjänstgöringens omfattning.

Tjänstgöringens omfattning kan inte överstiga 100 procent.

Utbildning

Klassificering av utbildningens nivå och inriktning har skett enligt Svensk Utbildningsnomenklatur (SUN 2000) som ersatt Svensk Utbildningsnomenklatur (SUN). SUN 2000 består, till skillnad från gamla SUN, av två delar; en nivåmodul och en inriktningsmodul som kan användas separat.

Uppgift om individernas utbildning har hämtats från SCB:s utbildningsregister, 2001 års version.

Yrke

Klassificering av yrke har skett enligt SSK som nära ansluter till den internationella yrkesnomenklaturen ISCO-88. Redovisning sker enligt SSK:s undergrupper på fyrsiffernivå.

Ålder

Med ålder avses uppnådd ålder under mät månaden.

Så görs statistiken

Undersökningen är en årlig totalundersökning som genomförs i samarbete mellan SCB och Landstingsförbundet. Landstingsförbundet samlar in individuppgifter från samtliga landstingsinrättningar. Efter granskning och bearbetning vidarebefordras dessa uppgifter till SCB.

Statistikens tillförlitlighet

Statistikens tillförlitlighet är enligt vår bedömning god.

Osäkerhetskällor

Täckning

Täckningsfel uppstår då rampopulationen inte överensstämmer med målpopulationen.

Övertäckning utgörs av anställda som inte tillhör målpopulationen men som ändå kommit med i undersökningen. Timavlönad personal som var anställd under oktober men ej från och med 1 november tillhör denna kategori. Övertäckning inbegriper även dubbelredovisad personal, d.v.s. de arbetstagare som uppehåller mer än en tjänst. Övertäckning p.g.a. dubbelredovisning ger en överskattning med ca 1 850 personer.

Undertäckning utgörs av anställda som tillhör målpopulationen men som inte kommit med i undersökningen. Timavlönad personal som anställdes från och med 1 november samt ett mindre antal anställda under övriga centrala överenskommelser berörs. Några beräkningar på undertäckningen är inte gjorda.

Urval

Undersökningen är en totalundersökning.

Mätning

Mätfel uppstår när felaktiga uppgifter lämnats och inte rättats i granskningen. Olika former av rörliga tillägg som för vissa yrkesgrupper är svåra att periodisera kan ses som en typ av mätfel. Någon studie har inte gjorts för att kartlägga mätfelens omfattning och storlek.

Bortfall

Bortfall utgörs av icke inrapporterade anställda samt anställda från vilka mätvärden saknas. Storleken på dessa fel har ej beräknats.

Bra att veta

Jämförbarhet

Mättidpunkten var fr.o.m. 1965 1 oktober. Den ändrades 1973 till 1 mars, vilket resulterade i att 1972 års undersökning ställdes in. 1974 var dock mättidpunkten 1 april. Från och med 1990 ändrades mättidpunkten till 1 november med undantag för 1991 års statistik då mättidpunkten var 1 oktober. Man bör vara försiktig vid jämförelser över tiden.

Spridningsformer

Detta SM och de statistiska databaserna utgör den huvudsakliga redovisningen av löne- och sysselsättningsstatistiken för landstingskommunal sektor. Dessutom görs statistiken tillgänglig i ett par tabeller i Statistisk årsbok. Uppgifter baserade på det insamlade materialet publiceras dessutom i Lönestatistisk årsbok.

Primärmaterial

SCB utför på beställning specialbearbetningar av primärmaterial. Forskare, utredare m.fl. kan eventuellt efter prövning få tillgång till avidentifierat uppgiftsmaterial för egen bearbetning. Personnummer lämnas dock aldrig ut p.g.a. sekretesskäl.

Annan statistik

SCB producerar även motsvarande statistik för den resterande delen av offentlig sektor samt för arbetare respektive tjänstemän inom den privata sektorn. Detta redovisas dels i form av Statistiska meddelanden för respektive undersökning (Löner och sysselsättning inom Statlig sektor, Landstingskommunal sektor, Arbetare inom privat sektor samt Tjänstemän inom privat sektor) och dels i Lönestatistik årsbok. Boken är en årlig utgåva där SCB sammanställer lönestatistik för hela den svenska arbetsmarknaden. Vid jämförelser mellan de olika Statistiska meddelandena måste olikheter i lönebegrepp, populationsavgränsning och mätperiod beaktas.

SCB publicerar även undersökningen Konjunkturstatistik, löner för kommuner och landsting varje månad i form av ett Statistiskt meddelande (AM 49). Konjunkturstatistiken skiljer sig från strukturstatistiken på några viktiga punkter. Den största skillnaden är att strukturstatistiken samlar in uppgifter per individ medan konjunkturstatistiken samlar in uppgifter aggregerat per landsting.

Mer information om statistiken och dess kvalitet ges i en särskild [Beskrivning av statistiken](#) på SCB:s webbplats, www.scb.se.

In English

Summary

This report presents employment and salary statistics for employees in the county council sector who were employed on 1 November 2002. The survey was carried out jointly by Statistics Sweden and the Federation of county councils. The survey covers all employees who on 1 November 2002 were employed by a county council. Officials paid by fees according to services rendered and individuals holding commission of trust are excluded in this survey.

The average monthly salary for all employees was SEK 23 100. For women the average was SEK 21 300 while for men it was SEK 30 200. Since 1 November 2001, the average monthly salary has increased by an average of 4.2 per cent overall, 4.1 per cent for women and 4.5 per cent for men.

On 1 November 2002 a total of about 216 000 persons were employed in the county council sector, 2 500 less than the year before. About 172 600 of these employees were women and 43 400 were men. The figures do not include 24 600 persons on leave of absence.

List of tables

Explanation of symbols	11
1. Average monthly salary in SEK by county councils and sex, 2002	11
2. Average monthly salary and salary dispersion in SEK by occupation and sex, 2002	12
3. Average monthly salary in SEK and additional information by occupation and sex, 2002	14
4. Average monthly salary in SEK by occupation, age and sex, 2002	16
5. Average monthly salary in SEK by occupation, region and sex, 2002	18
6. Number of employees by monthly salary interval in SEK and sex, 2002	20
7. Average monthly salary and salary dispersion in SEK by field of education and sex, 2002	21
8. Average monthly salary and salary dispersion in SEK by level of education and sex, 2002	22
9. Average monthly salary and salary dispersion in SEK by education and sex, 2002	23
10. Average monthly salary and in SEK by branch of industry, type of appointment and sex, 2002	26
11. Average monthly salary in SEK by branch of industry, extent of employment and sex, 2002	26
12. Number of employees by type of appointment, branch of industry and sex, 2002	27
13. Number of employees by extent of employment, branch of industry and sex, 2002	27
14. Number of employees by county council and sex, 2002	28
15. Number of employees, new appointments and resignations/retirements by age and sex, 2002	29

16. Number of employees in the public sector by sex 1998-2002,
thousands

30

List of terms

anställd	employee
anställningsform	type of appointment
antal	number
avgångna	resigned
deltidsanställda	part-time employees
deltidstjänstgörande	part-time work
fasta lönetillägg	fixed salary supplements
förändring	alteration, change
genomsnitt	average
grundlön	basic monthly salary
heltidsanställda	full-time employees
heltidstjänstgörande	full-time work
heltidspersoner	full-time equivalents
hälso- och sjukvård	public health and medical services
invånare	inhabitants
kvartil	quartile
kvinnor	women
kön	sex
landsting	county council
landstingsförbundet	federation of County Councils
median	median
månadslön	monthly salary incl. salary supplements
män	men
nyanställda	new appointments
näringsgren	branch of industry
och	and
offentlig	public
primärkommuner	municipalities
privat	private
region	region
rörliga lönetillägg	variable salary supplements
samtliga	total, all
sektor	sector
stat	central government
summa	sum

sysselsatta	employees
sysselsättning	employment
timanställd	time-rate employees
tjänstgöringens omfattning	extent of employment
tjänstledighet	leave of absence
totalt	total
utbildning	education
yrke	occupation
ålder	age
övrig(a)	other(s)